



Department
Water Affairs and Forestry

Dit is 'n spesiale uitgawe van die *Veldbrandbulletin* oor brandbeskermingsverenigings, met inligting vir enigiemand wat hulp verleen met die stigting van 'n BBV

STIG 'N BBV EN HELP VOORKOM VELDBRANDE

Regulasies wat voorsiening maak vir die registrasie en bemagtiging van brandbeskermingsverenigings (BBV's) deur die Departement van Waterwese en Bosbou (DWB) is op 16 Mei 2003 gepubliseer en het op 1 Augustus 2003 in werking getree. Hierdie spesiale uitgawe van die *Veldbrandbulletin* is bedoel om te help met die stigting en registrasie van 'n BBV. Dit bevat gedetailleerde tegniese advies en riglyne sodat BBV's vinnig op die been gebring en geregistreer kan word – veral in die dele van Suid-Afrika wat dikwels deur veldbrande geteister word.

BBV's is vrywillige organisasies wat deur grondeienaars gestig kan word om veldbrande te voorkom, te voorspel, te bestuur en te bestry kragtens die Nasionale Wet op Veld- en Bosbrande van 1998. Die DWB is gereed om BBV's te registreer deur middel van 'n spesiaal ontwerpte webwerf wat voorsiening maak vir 'n BBV-registrasiebestuurstelsel. Aansoekers wat die betrokke vorms – wat van enige kantoor van die DWB verkrygbaar is – ingevul het, behoort nie langer as 30 dae vir registrasie te wag nie. Spesiaal opgeleide brandadviseurs is landwyd beskikbaar om bystand te verleen met die stigting van BBV's. Die kontakbesonderhede van alle kantore van die DWB verskyn op bl 36.



Lede van BBV's kan help om veldbrande te voorkom
(Foto danksy die Ukuvuka-projek)

Inligting vervat in hierdie spesiale BBV-*Veldbrandbulletin*:

Stappe vir die stigting van 'n BBV – bl 2

Vind uit wat gedoen moet word om 'n BBV te stig en te registreer en wie u kan help om dit te doen.

'n Opsomming van die BBV-regulasies – bl 3
'n Maklike gids oor die inhoud van die regulasies.

Die hou van 'n BBV-stigtingsvergadering – bl 4
Die eerste formele stap in die stigting van 'n BBV is om 'n stigtingsvergadering te hou waarop alle grondeienaars stemreg het. Wie het stemreg, hoe word stemme toegeken, wat moet op die agenda van die stigtingsvergadering verskyn? Hierdie en ander vrae word beantwoord.

Besluit oor die grense van die BBV – bl 6

Watter grense is sinvol vir u BBV? 'n Paar wenke om hieroor te besluit.

Die invul van Vorms 1 en 2 – bl 10 - 14

Die invul en indiening van Vorms 1 en 2 lei tot 'n BBV wat ten volle funksioneel en bemagtig is, asook 'n geregistreerde Brandbeskermingsbeampte. Hierdie gids lei u stap vir stap met die invul van albei die vorms en lig u in oor wat van u BBV verwag word.

Wanneer sal die Minister 'n BBV registreer? – bl 15

Inligting oor die kriteria wat die Minister kan gebruik om die registrasie van u BBV goed te keur.

Die grondwet van 'n BBV – bl 16

Waarvoor moet die BBV se grondwet voorsiening maak? Hier is riglyne wat die grondwet verduidelik soos 'n prokureur dit sou doen.

Die uitvoering van die pligte van 'n BBV – bl 18

Die sakeplan van 'n BBV moet al sy pligte uiteensit soos in die Wet vervat. Deur 'n voorbeeld van 'n sakeplan volledig te behandel, help hierdie afdeling die leser om te verstaan hoe om 'n sakeplan te ontwikkel wat logies uiteengesit is rondom die ontleding en bestuur van veldbrandrisiko's, soos vereis deur die DWB.

U BBV se sakeplan is noodsaaklik omdat dit die raamwerk verskaf vir 'n konsekwente, deeglike en doeltreffende benadering tot veldbrandbestuur. Gebruik hierdie gedetailleerde, gebruikersvriendelike gids om te verseker dat u 'n sakeplan indien wat met vertroue deur die DWB goedgekeur sal word.

Hoe om meer hulp te kry – bl 36

Kontakbesonderhede van alle kantore van die DWB verskyn op bl 36.

VORM 1: AANSOEK VIR REGISTRASIE VAN 'n BRANDBESKERMINGSVERENIGING: DEEL 1

Daar is twee stappe in die proses om 'n BBV te registreer. Die eerste stap is om Vorm 1 – Aansoek vir registrasie van 'n brandbeskermingsvereniging: Deel 1 – in te vul vir goedkeuring deur die Departement. Die rede hiervoor is dat voordat 'n BBV baie tyd bestee en moeite doen om Vorm 2 in te vul, die Departement hom moet vergewis dat vier basiese voorvereistes vir die stigting van 'n BBV nagekom is: die naam van die BBV is uniek; die oppervlakte van die BBV is geskik (nie te klein of te groot of oorvleuel met 'n ander BBV nie); geen ander BBV bestaan in dieselfde gebied nie; en die plaaslike regering is bewus van die te stigte BBV.

Inhoud van Vorm 1

1. Besonderhede van die BBV

1.1. Naam: Die naam moet die woord 'brandbeskermingsvereniging' insluit. Die naam moet uniek vir die betrokke distrik of metropool wees. Die DWB sal vasstel of die naam aan die vereistes voldoen. Die DWB sal gereeld lyste uitreik om as riglyn vir aansoekers te dien.

1.2. Distriksmunisipaliteit(e) of Metropool/Metropole waarbinne die BBV val: Hierdie afdeling vereis die naam van:

- a) 'n kategorie A-munisipaliteit, d.i. 'n metropool, of
- b) 'n kategorie C-munisipaliteit, d.i. 'n distriksmunisipaliteit.

Let op dat 'n BBV vir administratiewe doeleindes tot 'n enkele distrik of metropool beperk moet wees, maar dat daar in sommige gevalle regverdiging kan wees dat 'n BBV oor grense heen kan strek.

1.3. Onderverdeling van die Distrik of Metropool, soos 'n plaaslike munisipaliteit of distriksbestuursgebied, waarbinne die Brandbeskermingsvereniging val: Binne 'n metropool kan plaaslike aangeleenthede deur subrade bestuur word, aan wie die munisipaliteit bevoegdhede kan deleger.

In 'n distriksmunisipaliteit kan daar verskeie kategorie B- of plaaslike munisipaliteite wees. Waar daar 'n gebied binne die distrik is waar 'n plaaslike munisipaliteit nie doenlik is nie, word die gebied as 'n distriksbestuursgebied bestuur. Binne 'n plaaslike munisipaliteit kan wykskomitees plaaslike aangeleenthede hanteer.

Let op dat 'n BBV se grense vir administratiewe doeleindes moet ooreenstem met die grense van een of meer plaaslike munisipaliteite of subraadsgebiede, maar dat daar in sommige gevalle goeie redes kan wees waarom 'n BBV oor grense heen kan strek.

1.4. Provinsie: Die naam van die provinsie is nodig om die BBV se ligging te bepaal. Daar kan wel gevalle wees waar die grense van die BBV om goeie redes oor dié van die provinsie heen strek. In sulke gevalle moet die aansoeker meer as een naam verstrek.

1.5. Is dit 'n bestaande organisasie soos 'n boerevereniging, brandbeskermingskomitee, natuurbewaringsgebied of rampbestuursliggaam wat as 'n brandbeskermingsvereniging wil registreer? Omdat daar reeds sekere organisasies kan bestaan vir dieselfde doel as waarvoor die BBV's ingestel word, of wat hulle oogmerke maklik kan akkommodeer, en om die duplisering van organisasies te vermy, maak die Wet daarvoor voorsiening dat die Minister verskeie soorte organisasies as BBV's kan erken (artikel 4(3)) op voorwaarde dat elkeen vir alle eienaars in sy gebied oop is en natuurlik aan die registrasievereistes voldoen.

1.6. Indien wel, verstrek die naam van die bestaande organisasie, die datum van stigting en die titel van die statuut of ordonnansie waarkragtens die organisasie gestig is: Daar bestaan 'n groot aantal statute waarkragtens die betrokke organisasie ingestel kan wees, bv die Wet op die Bewaring van Landbouhulpbronne, die Nasionale Wet op Bosse, die Wet op Bergopvanggebiede en provinsiale ordonnansies vir natuurbewaring. Die aansoeker moet die toepaslike wetgewing aandui aangesien dit die doel van die organisasie bepaal en dus of die organisasie die oogmerke van die BBV kan akkommodeer al dan nie.

2. Besonderhede van die inisieerder van die BBV se registrasie

Die naam en kontakbesonderhede van die persoon wat die registrasie inisieer, moet verstrek word.

3. Verklaring dat geen eienaar opsetlik van vergaderings of besprekings oor die stigting van die BBV uitgesluit is nie of bespreking oor die stigting van die BBV

'n Ondertekende verklaring moet ingesluit word, waarin verklaar word dat:

- (i) geen eienaar opsetlik uitgesluit is van vergaderings of besprekings oor die stigting van die BBV nie;
- (ii) alle redelike stappe gedoen is om eienaars by vergaderings en besprekings te betrek.

Die inisieerders van die BBV hoef slegs *redelike* stappe te doen om eienaars te betrek, nie *alle moontlike* stappe nie. Hulle moet die stappe doen wat 'n redelike mens sou doen, in ag genome dat die redelike persoon kragtens wet die gemiddelde man of vrou is, nie roekeloos of oorversigtig is nie en bewus is van die omgewing en die gevare wat sekere bedrywighede

inhou.

Wat hierdie bepaalde stappe is, sal afhang van die gebied waarin die BBV gestig word. Indien daar baie afwesige grondeienaars is, sal die stappe wat gedoen word om hulle in te lig, verskil van die stappe wat gedoen sal word om die uitvoerende liggaam van 'n bekende of maklik toeganklike gemeenskap in te lig. Die persoon wat die verklaring onderteken, moet ook die verteenwoordiger in 2 hierbo wees.

4. Besonderhede van die BBV se regsgebied

4.1. Indien die gebied ooreenkom met dié van 'n munisipaliteit, noem die munisipaliteit: Die naam van die munisipaliteit moet ooreenstem met die naam en grense van die Afbakeningsraad.

4.2. Indien grense nie ooreenstem met 'n gedeelte of enige van die grense van die distriksmunisipaliteit of die grense van die plaaslike munisipaliteit nie, verstrek asseblief kortliks die redes hiervoor: Hierdie inligting moet verstrek word indien die gebied net 'n gedeelte van die munisipale gebied of van 'n onderafdeling van 'n munisipaliteit beslaan. Dit is veral belangrik indien die gebied gedeeltes van aangrensende munisipaliteite of onderafdelings van munisipaliteite insluit. Kyk bl 6 vir meer inligting oor BBV-grense.

Die geldigheid van die redes wat verstrek is, sal deur die DWB geëvalueer word en sal in oorleg met die aansoeker beoordeel word. Dit moet ook die goedkeuring van die Brandweerhoof wegdra in gebiede waar daar 'n munisipale brandweerdienst is. Indien 'n BBV se grense dié van meer as een munisipaliteit kruis, moet daar 'n wedersydse hulpverlenings-ooreenkoms tussen die betrokke brandweerdienste wees, soos in die Wet op Brandweerdienste bepaal. Die ooreenkoms moet dan deel van die dokumente vir die BBV se sakeplan uitmaak.

4.3. Gee 'n kort verduideliking as motivering vir die grense van die BBV: Hierdie verduideliking moet fokus op die ekologiese toestande of die praktiese uitvoerbaarheid van die strategie vir veldbrandbestuur.

Die Departement sal die grense goedkeur indien dit :

- (i) geskik is met betrekking tot die vereistes vir veldbrandbestuur in die gebied;

- (ii) die BBV in staat stel om sy dienste doeltreffend te lewer in die gebied ingevolge artikel 5 van die Wet; en

- (iii) gekies is in die beste algemene belang van die hele bevolking binne die grense van die betrokke metropool of distriksmunisipaliteit.

Die geldigheid van die aansoeker se redes is eweneens 'n kwessie van oordeel en moet beoordeel word tydens samesprekings met die aansoeker. Daar moet egter goeie redes wees vir ooglopende anomalieë in die gebied wat vir die BBV omskryf word, bv dat die gebied

te klein of te groot is, dat daar groot klimaatsverskille voorkom of dat daar onreëlmatige grense bestaan.

4.4. 'n 1:250 000 topokadastrale kaart of 'n kaart wat deur die Departement uitgereik is en wat die grense van die BBV toon, moet aangeheg word. Dui enige gemeenskaplike grense met naburige BBV's aan en bring die name van daardie verenigings op die kaart aan: Die aansoeker kan 'n kopie van die gedrukte kaart (verkrygbaar van die Staatsdrukker) of 'n fotostaat daarvan gebruik. Alternatiewelik kan Geomatics of die Departement se Streek-GIS vir die aansoeker 'n kaart druk. DWB se brandadviseurs kan kaarte verskaf. Hulle kontakbesonderhede verskyn op bl 36.

Die kaart hoef nie die grense van nie-BBV-lede wie se eiendom binne die BBV-gebied val, te toon nie. Grense moet meestal saamval met plaas- en dorpsgrense; daar mag nie gapings tussen die BBV se grense en dié van aangrensende of nabygeleë BBV's wees nie.

4.5. Raam die omvang van die gebied binne die grense van die BBV asook die gedeelte van die gebied wat deur grondeienaars verteenwoordig word wat lede van die BBV sal wees: Die DWB se Brandadviseur moet oortuig wees dat dit redelike ramings is.

5. 'n Ondertekende verklaring dat geen ander BBV binne die gebied van die voorgestelde BBV bestaan of beplan word nie: Die ondertekenaar moet ook die inisieerder van die BBV wees.

6. 'n Verklaring deur die inisieerder van die BBV-registrasie dat die inligting in Vorm 1 waar en korrek is: Die persoon wat hierdie verklaring onderteken, moet dieselfde een wees as in 2.

7. 'n Aanbeveling deur 'n gepaste verteenwoordiger van die plaaslike regering dat die BBV mag voortgaan met die invul van Vorm 2: Die persoon wat die verklaring onderteken, kan

- (a) die burgemeester;
- (b) 'n lid van die munisipale uitvoerende komitee;
- (c) die hoof van die plaaslike rampbestuursentrum; of
- (d) die Brandweerhoof wees, maar mag nie dieselfde persoon as die inisieerder van die BBV wees nie.

8. Aanbeveling deur die streekverteenwoordiger van die DWB dat die BBV mag voortgaan om Vorm 2 in te vul: Die DWB se Brandadviseur vir die gebied moet oortuig wees dat daar grondige redes vir die stigting van 'n BBV bestaan. Deur die aanbeveling te onderteken, dui die Brandadviseur ook aan dat hy of sy die nodige noulettendheid aan die dag gelê het met die hantering van die vorm.

9. Verklaring deur die groepbestuurder van die DWB dat die BBV mag voortgaan om Vorm 2 in

VORM 2: AANSOEK OM REGISTRASIE VAN 'N BRANDBESKERMINGSVERENIGING: DEEL 2, EN AANSOEK OM DIE REGISTRASIE VAN 'N BRANDBESKERMINGSBEAMPTTE

Die tweede stap in die registrasieproses is die invul en voorlegging van Vorm 2 – Aansoek om die registrasie van 'n brandbeskermingsvereniging: Deel 2, en aansoek om die registrasie van die brandbeskermingsbeampte – tesame met die nodige dokumente:

- die notule van die stigtingsvergadering;
- die grondwet van die BBV;
- die BBV se sakeplan, wat sy strategie en reëls vir veldbrandbestuur insluit; en
- die notule van die vergaderings waartydens die grondwet, die aanstelling van die BBB, die sakeplan en Vorm 2 goedgekeur is.

Vorm 2 is bedoel om –

- die Minister in staat te stel om te besluit of die BBV geregistreer moet word en dus aan die BBV die bevoegdhede en pligte kragtens die Wet te verleen; en
- die Direkteur-generaal in staat te stel om te besluit of die BBB geregistreer moet word en dus aan hom/haar die bevoegdhede en pligte kragtens die Wet te verleen.

Die Minister moet oortuig wees dat die BBV in staat sal wees om sy pligte kragtens die Wet na te kom en dat dit verteenwoordigend van die grondeienaars in sy gebied is. Die DG moet oortuig wees die BBB in staat is om die Wet op 'n verantwoordelike wyse toe te pas. Vorm 2 is bedoel om hulle albei in staat te stel om te doen wat van hulle verwag word.

Inhoud van Vorm 2

1. Besonderhede van die BBV: Die inligting vir hierdie item moet dieselfde as in Vorm 1 wees.
2. Besonderhede van die verteenwoordiger van die BBV: Hierdie persoon mag nie die voorgestelde BBB wees nie.
3. Adres van die BBV se kantoor, indien dit reeds bestaan
4. Besonderhede van die stigtingsvergadering
 - 4.1. Afskrifte van advertensies in koerante waarin

kennis gegee is van die stigtingsvergadering, indien wel, moet aangeheg word: Koerante waarin advertensies geplaas is, moet die meeste grondeienaars in die gebied bereik, en indien daar geen advertensie aangeheg word nie, moet 4.2 ingevul word.

4.2. Beskryf ander maniere waarop grondeienaars in kennis gestel is van die stigtingsvergadering, indien wel: Dit kan een of meer van die volgende behels: (a) nuusbriewe van verenigings waaraan grondeienaars behoort en wat saam die meeste eienaars insluit, (b) briewe, fakse of e-pos-boodskappe aan eienaars, (c) afskrifte van kennisgewings wat in openbare plekke geplaas is en 'n lys van die plekke waar hierdie kennisgewings geplaas is, en (d) gedetailleerde fakture van uitsendings oor plaaslike of streekradiodienste. Die inisiëerder moet redelike stappe doen om eienaars te bereik maar hoef nie te bewys dat alle eienaars bereik is nie.

4.3. Die notule van die stigtingsvergadering asook die bywoningsregister moet die aansoek vergesel: Die skriftelike notule moet by Vorm 2 aangeheg word en deur die voorsitter onderteken wees.

Die Brandweerhoof(de) of hulle afgevaardigdes moet die vergadering bygewoon het. Indien 'n afgevaardigde die vergadering bygewoon het, moet 'n afskrif van die skriftelike toestemming aan die afgevaardigde, deur die Brandweerhoof onderteken, ook aangeheg word.

Die bywoningsregister moet die volgende inligting bevat:

- die name, kontakbesonderhede en eiendomsname van alle grondeienaars wat die vergadering bygewoon het;
- die name, kontakbesonderhede en eiendomsname van al die eienaars wat op die vergadering verteenwoordig is en die name en kontakbesonderhede van die eienaars of organisasies wat hulle verteenwoordig het.

Die notule moet aandui –

- of die eienaars of hulle verteenwoordigers eenparig ten gunste was van die stigting van die BBV, al dan nie;
- die aantal stemme ten gunste van die voorgenome

stigting;

- die aantal stemme teen die voorgenome stigting; en
- die aantal eienaars of hulle verteenwoordigers wat buite stemming gebly het oor die voorgenome stigting.

Die DWB se Brandadviseur moet oortuig wees dat die notule van die vergadering 'n akkurate weerspieëling van die gebeure bevat.

4.4. 'n Lys van name en kontakbesonderhede van die lede van die verkose dagbestuur moet die aansoek vergesel: Die regulasies vereis dat, indien daar tydens die stigtingsvergadering besluit word om 'n BBV te vorm, daar aan minstens die volgende vereistes voldoen moet word:

- ken 'n naam toe aan die BBV;
 - beskryf die gebied ten opsigte waarvan die BBV gestig word; en
 - verkies die dagbestuur.
- Besonderhede van minstens die (a) voorsitter, (b) die sekretaris en (c) aangewese Brandbeskermingsbeampte moet aan Vorm 2 geheg word.

5. 'n Ondertekende verklaring dat geen eenaar met opset van die stigting van die BBV uitgesluit is nie: Die Brandadviseur van die DWB moet oortuig wees dat die verklaring waar is en dat die handtekening dié is van die voorsitter van die BBV, die BBB of 'n soortgelyke verantwoordelike persoon.

6. Heg 'n afskrif van die BBV se grondwet aan: Die grondwet moet die aansoek vergesel. Indien die BBV aansoek doen ingevolge artikel 4(3), waarkragtens die Minister bestaande organisasies kan registreer, moet die stigtingswet of grondwet ooreenstem met artikel 4(6); dit moet alle eienaars in die gebied van die BBV toelaat om by die vereniging aan te sluit op voorwaarde dat hulle onderneem om hulle by die grondwet en reëls te hou.

'n Afskrif van die grondwet van die BBV kan aangeheg word, of dit kan die elektroniese weergawe van Vorm 2 as 'n elektroniese lêer vergesel. Die teks van die grondwet moet die vereistes in regulasie 4 uiteengesit noudeset nakom, maar hoef nie in elke besonderheid daarmee ooreen te stem nie.

7. 'n Ondertekende verklaring dat die lidmaatskap van die BBV verteenwoordigend van alle eienaars in die gebied is: Die DWB se Brandadviseur moet oortuig wees dat die verklaring waar is en dat die handtekening dié is van die voorsitter van die BBV, die BBB of 'n soortgelyke verantwoordelike persoon. Die verklaring lui:
“Na my beste wete het alle eienaars binne die gebied

van die BBV die geleentheid gehad om by die BBV aan te sluit en is die gebied nie op so 'n wyse saamgestel dat enige eenaar opsetlik van die BBV uitgesluit word nie.”

8. Bewyse van besware teen die vorming van die BBV: 'n Lys van die name en adresse van mense wat teen die stigting van die BBV beswaar maak, moet die aansoek vergesel. Die aard van die besware, indien wel, moet aangedui word. Die DWB se Brandadviseur moet oortuig wees dat die opgawe 'n billike weerspieëling van die werklike situasie is.

9. Besonderhede van die BBV se Brandbeskermingsbeampte

9.1. Naam en kontakbesonderhede

9.2. Die CV en besonderhede van twee referente moet die aansoek vergesel: Die Wet vereis dat die voorgestelde BBB in staat moet wees om die Wet op 'n verantwoordelike wyse toe te pas, en die kandidaat moet dus bekwaam en verantwoordelik wees. Sien bladsy 9 vir kriteria wat deur die DG gebruik kan word om dit vas te stel.

9.3. Is die BBB die Brandweerhoof van u Brandweerdienste? Die Wet vereis dat die plaaslike Brandweerhoof die BBB moet wees tensy hy / sy die pos van die hand wys. Indien daar meer as een brandweerdienste in die gebied van die BBV is, moet die BBB uit die gewillige brandweerhoofde aangestel word.

Waar daar nie 'n munisipale brandweerdienste in die gebied is nie, kan die Brandweerhoof nie die BBB wees nie. Let op dat die plaaslike brandweerdienste die verantwoordelikheid van die metropolitaanse plaaslike regering is in die geval van metropole, of van die plaaslike munisipaliteit in die geval van distriksmunisipaliteite, tensy die distriksowerheid die diens as 'n agentskap aan die plaaslike gemeenskap verskaf.

Indien 'n Brandweerhoof nie aangestel word nie, moet die redes daarvoor voldoen aan die bepalings van die Wet, naamlik (a) dat die Brandweerhoof die pos van die hand gewys het, of (b) daar nie 'n Brandweerhoof in die gebied van die BBV is nie.

9.4. Was daar enige besware teen die aanstelling van die bogemelde persoon as BBB? Indien wel, noem (a) hoe die besware uit die weg geruim is, indien wel, en (b) die aard van enige uitstaande besware: Dié gegewens bied 'n onafhanklike kontrole van die aanvaarbaarheid van die aangewese BBB vir lede van die BBV, en dit verskyn hier as gevolg van sommige belanghebbendes se besorgdheid oor die

bekwaamheid van beskikbare BBB's vir die omvang van die risikobestuursprobleem.

Uitstaande besware moet geëvalueer word volgens die waarskynlikheid dat beswaarmakers se veiligheid op onredelike wyse in die gedrang kan kom indien die aangewese BBB geregistreer word.

9.5. Versoek die BBV die DG van die DWB om 'n amptenaar van die Departement aan te wys om as sy BBB op te tree? Artikel 6(4) van die Wet lui dat die DG 'n beampte of werknemer van die Departement kan aanwys om as BBB op te tree indien die BBV dit nie self kan doen nie.

Let op dat indien die BBV versoek dat die Departement 'n BBB aanwys, die Groepsbestuurder in 18 hieronder moet aandui dat 'n bekwame persoon van sy/haar personeel beskikbaar sal wees vir die taak. Meer gewens oor BBB's verskyn op bl 8.

10. Heg 'n afskrif van die BBV se sakeplan aan: 'n Afskrif van die BBV se sakeplan moet die aansoek vergesel. Indien die aansoekvorm elektronies ingevul is, moet 'n elektroniese weergawe van die sakeplan dit vergesel. Die DWB het riglyne saamgestel vir die ontwikkeling van sakeplanne vir BBV's. Dit is verkrygbaar van enige brandadviseur of die DWB se nasionale kantoor. Daar is ook 'n artikel oor sakeplanne op bl 18.

11. Besonderhede van die BBV se reëls: Die reëls van die BBV moet in die sakeplan vervat word. Kyk bl 35 vir meer besonderhede van reëls.

12. Sambreelvereniging wat die BBV sal steun (indien wel): Die naam van die sambreelvereniging en sy Hoof Uitvoerende Beampte moet verstrekk word. 'n Lys van die dienste wat gelewer word, moet verskaf word en die Hoof Uitvoerende Beampte moet bevestig dat die sambreelvereniging hierdie dienste aan die BBV sal lewer. Kyk bl 7 vir meer oor sambreelverenigings.

13. Beskrywing van die vermoë van die BBV: Die Nasionale Wet op Veld- en Bosbrande vereis dat die Minister oortuig moet wees van die vermoë van die BBV alvorens dit geregistreer word. Dit sal beoordeel word aan die hand van die inhoud van die sakeplan wat in 10 hierbo vereis word, en die steun, indien wel, wat deur 'n sambreelvereniging verskaf word. As u egter meer inligting wil byvoeg oor vermoë, moet dit onder 13 gedoen word. Die BBV se sakeplan moet die primêre bron van bewys van vermoë wees.

Die vermoë wat in die sakeplan aangedui word, moet in ooreenstemming wees met die vlak van aangeslane risiko vir die gebied van die BBV. Die vlak van

aangeslane risiko vir die BBV moet naastenby in ooreenstemming wees met die veldbrandrisikoprofiel vir die plaaslike munisipaliteit, soos aangeslaan in die nasionale risiko-aanslag deur die DWB. Bykomende bewyse van vermoë wat in 13 verskaf word, moet die sakeplan aanvul eerder as om primêre bewys van vermoë te vorm.

Waar die BBB nie die plaaslike Brandweerhoof is nie en 'n brandweerdienst in die munisipaliteit(e) bestaan wat die gebied van die BBV uitmaak, moet 'n beskrywing van ooreenkomste vir samewerking met die Brandweerhoof ingesluit word, of melding moet gemaak word van die inhoud van die sakeplan waar dit uiteengesit word. Indien nodig, moet daar gepaste bystandsooreenkomste met die betrokke brandweerdienste bestaan vir die lewering van brandbestrydings- en ander dienste aan lede van die BBV, soos blyk uit hierdie inskrywing of uit die inhoud van die betrokke deel van die veldbrandbestuurstrategie.

14. Goedkeuring van die aansoek om die BBV te registreer: Heg 'n afskrif aan van die notule van die vergadering(s) waar 'n meerderheid van die BBV-lede die volgende goedgekeur het:

- (a) die grondwet van die BBV;
- (b) die aanstelling van die BBB;
- (c) die sakeplan, en
- (d) hierdie aansoek.

15. Ondertekende verklaring van verbintenis tot die BBV deur 'n geskikte verteenwoordiger van die plaaslike regering (distriks- of metropolitaanse of plaaslike munisipaliteit): Die persoon wat die verklaring onderteken, kan (a) die burgemeester, (b) die voorsitter van die uitvoerende komitee of (c) die munisipale bestuurder wees, maar mag nie dieselfde persoon as in 16 hieronder wees nie.

16. Verklaring deur die verteenwoordiger van die BBV dat die inligting in Vorm 2 waar en korrek is: Die persoon wat die verklaring onderteken, moet dieselfde persoon as in 2 wees.

17. Aanbeveling deur die streekverteenwoordiger van DWB dat die BBV geregistreer kan word: Die DWB se Brandadviseur vir die gebied moet seker wees dat die aansoek vir registrasie op behoorlike gronde berus. Deur die aanbeveling te onderteken, gee die Brandadviseur ook te kenne dat hy / sy behoorlike noulettendheid aan die dag gelê het met die hantering van die vorm.

18. Verklaring deur die groepsbestuurder van DWB dat die BBV geregistreer kan word.

HOE SAL DIE MINISTER BESLUIT OF 'N BBV GEREGISTREER MOET WORD?

Let wel: Die Minister verkeer onder geen wetlike verpligting om die volgende oorwegings in ag te neem by die neem van sy / haar besluit nie. Dit is bloot riglyne wat die Departement opgestel het om as voorbeeld te dien van kriteria wat die Minister kan gebruik. Die DWB behou hom die reg voor om dié riglyn sonder kennisgewing te wysig.

Die Minister moet 'n BBV registreer en 'n sertifikaat aan die BBV uitreik indien die BBV in staat is om sy pligte te verrig en verteenwoordigend is van die eienaars in sy gebied (dit moet alle eienaars in die betrokke gebied vry staan om by die BBV aan te sluit).

Om vermoë te beoordeel, sal die Minister inligting moet hê oor die hulpbronne, vaardighede en kennis tot beskikking van eienaars binne die voorgestelde gebied van die BBV. By die evaluering van vermoë sal diskresie aan die dag gelê moet word aangesien baie eienaars, insluitende munisipaliteite, in sekere distrikte baie beperkte hulpbronne het maar nogtans BBV's moet stig.

Die bestaan en rol van sambreel-BBV's sal oorweeg moet word by die bepaling van vermoë. Sambreelverenigings kan BBV's vrystel van sekere behoeftes om kapasiteit te handhaaf. Kriteria vir vermoë sluit in die inhoud van die BBV se sakeplan met betrekking tot die volgende:

- Sy voldoening aan die vereistes van die Wet en die regulasies;
- Die aard en vlak van die veldbrandrisiko soos deur die sakeplan vir die gebied geïdentifiseer;
- Die mate waarin die strategie vir veldbrandbestuur voldoen aan die vereistes om die risiko te bestuur;
- Die geskiktheid van die reëls (kyk ook bl 35);
- Die hulpbronne van die BBV, insluitende die steun wat hy van enige sambreelvereniging sal ontvang; en
- Die vermoë van die BBV relatief tot die aard en vlak van die veldbrandrisiko binne sy gebied, insluitende:
 - bewyse tussen eienaars van vorige samewerking

om die omgewing te bestuur (bv vorige lidmaatskap van 'n brandbestrydingskomitee of 'n brandbeskermingskomitee, deelname aan grondbewaringskomitees, Land Care-programme of wyks- of stamowerheidontwikkelingsplanne, of toepaslike grondontwikkelingsoogmerke in geïntegreerde ontwikkelingsplanne wat kollektiewe werk aan omgewingsbestuur of die beplanning van natuurbewaringsgebiede weerspieël);

- bewyse van gemeenskaplike doel en verbintenisse tot die bestuur van veldbrande;
- leierskap en bestuursvaardighede, insluitende finansiële bestuur (van die dagbestuur);
- individuele en institusionele (openbare, private en NRO) bekwaamheid wat veldbrandbestuur betref;
- Aanvaarbare grense relatief tot die aard en omvang van die veldbrandbestuurskwessies in die gebied van die voorgestelde BBV;
- Waar daar 'n Brandweerhoof in die BBV is wat nie die Brandbeskermingsbeampte is nie, bewyse van bestaande of voorgenome samewerking tussen die Brandbeskermingsbeampte en die Brandweerhoof;
- Bewyse van steun van die plaaslike regering vir die BBV;
- Die vermoë van die voorgestelde Brandbeskermingsbeampte om die Wet op 'n verantwoordelike wyse toe te pas; en
- Enige ander tersaaklike inligting.

Om verteenwoordigendheid te beoordeel, sal die Minister inligting moet kry oor die grense van die gebied van die BBV, die eiendomme in die gebied en die eienaars van hierdie eiendomme, en die eienaars wat ingestem het om by die BBV aan te sluit. Kriteria vir verteenwoordigendheid sal insluit:

- Die persentasie van eienaars in die regsgebied van die BBV wat die stigting van die liggaam steun;
- Enige besware teen die stigting of registrasie van die BBV;
- Enige bewyse van die uitsluiting van enige eenaar;
- Enige bewyse dat kwesbare gemeenskappe of bates onredelik uit die gebied uitgesluit is, en
- Enige ander tersaaklike inligting.

GRONDWET VIR BRANDBESKERMINGSVERENIGINGS

Die Regulasies bevat 'n modelgrondwet wat u kan aanpas volgens u behoeftes. Die BBV se grondwet moet die volgende bevat:

Algemene bepalinge

- Naam en adres van die BBV en 'n beskrywing van die gebied van die BBV wat u lede kan verstaan. U kan 'n kaart aanheg, indien nodig.
- 'n Verklaring dat die grondwet in ooreenstemming is met Hoofstuk 2 van die Nasionale Wet op Veld- en Bosbrande, 1998 (Wet 101 van 1998), en die Regulasies daarkragtens uitgevaardig.
- Die doel van die BBV, naamlik om veldbrande in sy gebied te voorspel, te voorkom, te bestuur en te blus, en sy pligte soos in artikel 5 van die Wet uiteengesit.

Lidmaatskap

- 'n Afdeling oor lidmaatskap, wat meld dat enige eienaar in die gebied van die BBV te eniger tyd 'n lid kan word, mits hy of sy onderneem om hom of haar by hierdie grondwet en die reëls van die BBV te hou.
- Die sekretaris van die BBV moet 'n register van lede hou. Die grondwet moet bepaal watter inligting in die register opgeneem moet word.
- Stemreg: Besluit hoe daar gestem moet word, byvoorbeeld dat elke lid een stem het op enige vergadering waar daar gestem moet word.

Regte en pligte van lede

- Bepaal die regte en pligte van lede. Byvoorbeeld, 'n lid moet enige gelde en heffings betaal wat deur die BBV gehef word, is geregtig om al die voordele van lidmaatskap te geniet en moet die BBV se reëls nakom.
- Verduidelik ook wanneer lidmaatskap beëindig sal word. Lidmaatskap kan outomaties beëindig word as 'n lid nie die ledegelde, heffings of rente binne 'n sekere aantal dae na die algemene jaarvergadering betaal nie.
- Onthou dat die staat en munisipale eienaars se lidmaatskap nie beëindig kan word nie.

Ledegelde

- Ledegelde, heffings vir dienste gelewer deur die BBV en rente op onbetaalde bedrae sal deur die

BBV ingevolge sy reëls bepaal word.

- Verduidelik hoe ledegelde bepaal sal word: gelde kan byvoorbeeld per hektaar bepaal word, of lede wat meer dienste nodig het, kan meer betaal (bv vir lugsteun).
- Die BBV kan enige lid vrystel van die betaling van gelde en heffings, met behoud van volledige lidmaatskapstatus. Die grondwet moet verduidelik watter prosedures gebruik moet word om te bepaal wie vrygestel kan word.
- Die grondwet moet uiteensit wanneer ledegeld betaalbaar is en volgens watter prosedures ledegelde verhoog kan word.

Aanspreeklikheid en bevoegdhede van BBV

- Aanspreeklikheid van lede: Verduidelik dat lede nie persoonlik aanspreeklik is nie vir enige eise teen, bedrae verskuldig deur of versuim om pligte te verrig deur die BBV.
- Bevoegdhede van die BBV: Maak seker dat al die bevoegdhede ingesluit word wat u reken die BBV sal moet hê om sy take te kan verrig, byvoorbeeld, die BBV kan enige bate verkry en verkoop, werknemers huur en lenings aangaan. Skets die prosedures wat die BBV moet volg om sulke dinge te doen, bv om 'n algemene vergadering van lede te belê.

Dagbestuur

- Bepaal watter posisies daar in die dagbestuur sal wees, byvoorbeeld voorsitter, tesourier en sekretaris.
- Bepaal hoe lank die ampstermyne is.
- Bepaal hoe 'n ampsdraer van die amp onthef kan word. Byvoorbeeld, as hulle sonder verskoning en 'n goeie rede afwesig was van twee agtereenvolgende vergaderings van die dagbestuur.

Boekjaar

- Die regulasies bepaal dat die boekjaar van die BBV strek van die datum van sy registrasie tot 31 Maart van die volgende jaar, en dan van 1 April elke jaar tot 31 Maart van die volgende jaar.
- Die sekretaris is verantwoordelik vir al die BBV se finansiële sake en moet 'n geouditeerde finansiële staat op die algemene jaarvergadering voorlê, maar as die BBV 'n tesourier het, sal dié persoon natuurlik verantwoordelik wees.

JAARVERSLAG VAN 'N GEREGISTREERDE BBV

'n Geregistreeerde BBV moet teen 30 Junie elke jaar 'n jaarverslag aan die Minister voorlê. Die DWB wil hê dat die volgende in die jaarverslag ingesluit word:

- 'n Vorderingsverslag oor die bereiking al dan nie van –
 - die doel en oogmerke wat in die sakeplan uiteengesit is; en
 - die implementering van die sakeplan as geheel;
- 'n statistiese opsomming van die oorsake, omvang en gevolge van veldbrande in die BBV se gebied;
- 'n opsomming van misdrywe wat na bewering gepleeg is, vervolgings wat ingestel is en skuldigbevindings wat verkry is ingevolge die Wet en enige toepaslike verordeninge in die gebied van die BBV;
- 'n verslag oor die nakoming van die Wet soos by artikel 6(1)(e) vereis;
- enige ander aangeleenthede of opmerkings rakende suksesse of probleme met die bestuur van veldbrande;
- 'n verslag oor hoe staatsorgane en munisipaliteite die reëls van die BBV nagekom het al dan nie;
- 'n opsomming van veranderinge in limaatskap, insluitende nuwe lede en beëindiging van lidmaatskap, met redes vir beëindiging;
- 'n verslag oor enige groot veranderinge aan die sakeplan wat aangebring is om die funksionering van die BBV te verbeter, en
- enige ander tersaaklike inligting.

Die Minister kan die inligting oor veldbrandbestuur wat in die jaarverslae vervat is, binne 'n redelike tyd aan enige belanghebbende party beskikbaar stel.

Algemene jaarvergaderings en spesiale algemene vergaderings

- Beskryf hoe die algemene jaarvergadering belê sal word, wat daar bespreek sal word en wat 'n kworum uitmaak. Die jaarverslag moet op die AJV voorgelê word. DWB vereis dat die jaarverslag teen 30 Junie elke jaar aan hom voorgelê word.
- Spesiale algemene vergadering: Wanneer kan 'n spesiale algemene vergadering belê word, en wat is 'n kworum?



Die algemene jaarvergadering bied aan lede van die BBV 'n geleentheid om hulle sê te sê

Geskilbeslegting

- Hoe sal geskille tussen lede besleg word?
- Byvoorbeeld, as onderhandelinge tussen lede om 'n geskil te besleg, misluk, kan enige lid van die BBV die dagbestuur nader, wat 'n arbiter moet aanstel, wie se besluit finaal is.

Ontbinding van die BBV

- Hoe sal die BBV ontbind word?
- Byvoorbeeld, dit kan ontbind word deur 'n algemene vergadering wat vir dié doel belê is, of die Minister kan dit kragtens artikel 8 van die Wet ontbind. Die grondwet moet bepaal hoe die algemene vergadering die BBV moet ontbind, bv die resoluë om die BBV te ontbind, moet met 'n tweederde-meerderheid van die teenwoordige lede aangeneem word, solank genoeg lede teenwoordig is om 'n kworum te vorm.

'N BBV SE SAKEPLAN SAL HOM

Pligte van BBV's

Die Wet bepaal in artikel 5 die pligte van 'n brandbeskermingsvereniging. Hier verklaar die Wet dat 'n BBV minstens –

- a) 'n strategie vir veldbrandbestuur vir sy gebied moet ontwikkel en toepas;
- b) in die strategie voorsiening moet maak vir ooreengekome meganismes vir die koördinering van aksies met aangrensende brandbeskermingsverenigings;
- c) reëls moet maak wat sy lede bind;
- d) die ekologiese toestande moet identifiseer wat die brandgevaar beïnvloed;
- e) gereeld die brandgevaaraanslag aan sy lede bekend moet maak;
- f) sy lede moet organiseer en oplei in die bestryding, bestuur en voorkoming van brande;
- g) sy lede moet inlig oor toerusting en tegnologie beskikbaar vir die voorkoming en bekamping van veldbrande;
- h) bestuursdienste, opleiding en hulp aan gemeenskappe moet verleen in hulle pogings om veldbrande te bestuur en te beheer;
- i) die Minister minstens een keer elke 12 maande moet voorsien van statistieke oor veldbrande in sy gebied;
- j) enige inligting moet verstrek wat die Minister aanvra ten einde die brandgevaaraanslagstelsel op te stel of in stand te hou;

- k) die bevoegdheid moet uitoefen en die pligte moet verrig wat deur die Minister aan hom gedelegeer word, en
- l) 'n brandbeskermingsbeampte moet aanstel, tensy daar 'n Brandweerhoof is wat bereid is om die bevoegdheid en pligte van 'n brandbeskermingsbeampte te aanvaar.

Die Departement het 'n gids vir BBV's opgestel vir die ontwikkeling van sakeplanne vir elk van hierdie pligte. Dit is ontwikkel in oorleg met 'n verwysingsgroep bestaande uit belanghebbende en geaffekteerde partye. Die oorlegpleging het twee werkwinkels in 2001 en nog een in April 2002 ingesluit, asook 'n daaropvolgende uitnodiging om kommentaar per pos voor te lê. Die riglyne berus ook op 'n uitgebreide studie van die literatuur oor die bestuur van veldbrandrisiko.

Die BBV se sakeplan word logies uitgebou rondom die kernvereiste van 'n veldbrandbestuurstrategie, wat op sy beurt op die aanvaarde risikobestuurmetodiek. Die riglyn skryf die minimum vereistes en struktuur voor wat die Departement vereis om die sakeplan te evalueer en goed te keur en om seker te wees dat die BBV sy pligte sal kan verrig. Afskrifte van die riglyne is van enige DWB-kantoor verkrygbaar. Brandadviseurs van die DWB kan BBV's help om hulle sakeplanne op te stel.

Waarom moet die BBV 'n sakeplan hê?

Suid-Afrika is 'n land met groot maatskaplike, ekonomiese en ekologiese verskeidenheid. Dit is onmoontlik om 'n bloudruk te hê vir die bestuur van 'n verskynsel soos veldbrande vir die land as geheel. Plaaslike kennis en oordeel moet bepaal hoe veldbrande bestuur word. Die finale verantwoordelikheid vir veldbrandbestuur berus by die eienaar van die grond. Die Wet bevestig dit duidelik. Die bestuur van veldbrande binne 'n BBV moet 'n balans wees tussen die planne van die individuele grondeienaars en die kollektiewe planne van die BBV, wat vir die gemeenskaplike voordeel opgestel is.

Die goedkeuring van die sakeplan is 'n vereiste vir die registrasie van enige BBV. Deur middel van registrasie sal die BBV deur die Wet bemagtig word. Registrasie word ook vereis vir die erkenning van die BBV se Brandbeskermingsbeampte (BBB). Verder sal die BBV se strategie vir die bestuur van veldbrande die veldbrandkomponent van u plaaslike rampbestuursplan vorm.

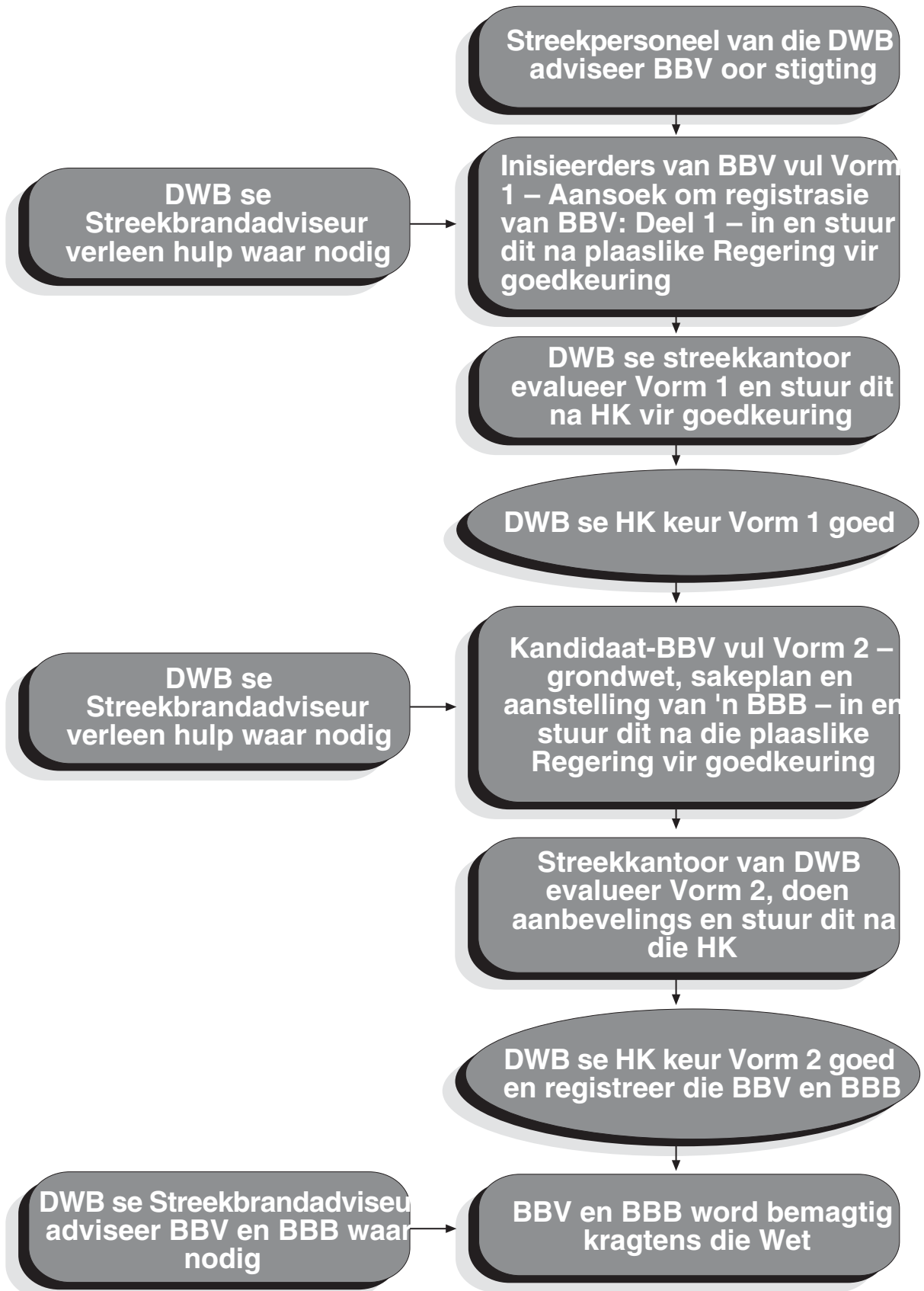
Die sakeplan is nodig vir die registrasie van die BBV, om verskeie redes:

- om te wys dat die BBV in staat is om veldbrande in sy gebied te bestuur;

- om toereikende begrip van die veldbrandrisiko's in sy gebied en hoe om dit te bestuur, te toon;
- as bewys dat sy lede die risiko's verstaan en akkoord gaan met die strategieë en maatreëls wat in die plan aangeneem is;
- om die redes te verstrek vir die reëls wat toegepas gaan word. Wanneer die BBV geregistreer is, sal u die bevoegdheid kry om hierdie reëls toe te pas. Die Nasionale Wet op Veld- en Bosbrande maak voorsiening vir die delegering van bevoegdheid en pligte vir die bestuur van veldbrandrisiko. Om hierdie redes moet die strategie en die reëls saam gelees word as die basis vir die bemagtiging van u BBV;
- om gemeenskaplike standaarde en koördinering tussen BBV's, munisipale brandweerdienste en rampbestuur te bevorder;
- om inligting te verskaf wat gebruik kan word om 'n landwyse beeld te vorm van veldbrandrisiko's en die hulpbronne wat nodig is om dit te bestuur.

Die riglyn sal vir die BBV van nut wees omdat dit 'n raamwerk bied vir 'n konsekwente, noukeurige en doeltreffende benadering tot veldbrandbestuur dwarsoor Suid-Afrika, en vir koördinering met verwante aspekte van die bestuur van u hulpbronne en die omgewing.

STAPPE IN DIE PROSES OM 'N BRAND-BESKERMINGSVERENIGING TE REGISTREER



OPSOMMING VAN DIE REGULASIES

HOOFSTUK 1: ALGEMENE BEPALINGS

- Regulasie 1.** **Kort titel:** Die regulasies heet die regulasies rakende Brandbeskermingsverenigings.
Regulasie 2. **Woordomskrywing:** Die betekenis van sekere woorde wat in die regulasies gebruik word.

HOOFSTUK 2: DIE STIGTING VAN BRANDBESKERMINGSVERENIGINGS

- Regulasie 3.** **Die stigting van 'n BBV:** Wie die stigtingsvergadering moet bywoon, hoe stemming moet plaasvind en wat in die notule opgeneem moet word.
Regulasie 4. **Die grondwet van 'n BBV:** Waarvoor die grondwet voorsiening moet maak. 'n Modelgrondwet word ook ingesluit in die Aanhangsel.

HOOFSTUK 3: AANSOEK EN REGISTRASIE VAN BRANDBESKERMINGSVERENIGINGS

- Regulasie 5.** **Aansoek om registrasie van 'n BBV:** Dui aan watter inligting vereis word in Vorm 1 en Vorm 2, wat van DWB-kantore verkrygbaar is.
Regulasie 6. **Registrasie van 'n BBV:** Uiteensetting van die prosedure wat die Minister sal volg om 'n BBV te registreer.
Regulasie 7. **Deregistrasie van 'n BBV:** Wanneer die Minister 'n BBV sal deregistreer en die proses wat hy/sy sal volg.
Regulasie 8. **Verandering van die grense van 'n geregistreerde BBV:** Hoe 'n geregistreerde BBV te werk moet gaan om sy grense te verander.
Regulasie 9. **Verandering van lidmaatskap van die dagbestuur van 'n geregistreerde BBV:** Hoe 'n BBV veranderinge aan sy dagbestuur kan aanbring.
Regulasie 10. **Gelde:** Die Minister kan gelde hef vir die verskaffing van 'n grondwet aan 'n BBV of vir die verskaffing van inligting in die register van BBV's.

HOOFSTUK 4: BRANDBESKERMINGSBEAMPTES (BBB's)

- Regulasie 11.** **Aanstelling van 'n BBB:** Hoe 'n BBB aangestel word en hoe lank die aanstelling van krag is.
Regulasie 12. **Bewys van aanstelling van 'n BBB:** Watter inligting op die BBB se identifikasiekaart moet verskyn.

HOOFSTUK 5: AANSOEK EN REGISTRASIE VAN BRANDBESKERMINGSBEAMPTES

- Regulasie 13.** **Aansoek om registrasie van 'n BBB:** Van die inligting op Vorm 2, wat van DWB-kantore verkrygbaar is.
Regulasie 14. **Registrasie van 'n BBB:** Skets die prosedure waarvolgens die DG 'n BBB sal registreer.
Regulasie 15. **Deregistrasie van 'n BBB:** Wanneer die DG 'n BBB sal deregistreer en die prosedure wat hy/sy sal volg.

HOOFSTUK 6: FINANSIES EN AANSPREEKLIKHEID

- Regulasie 16.** **Finansiële jaar van 'n geregistreerde BBV:** 1 April tot 31 Maart.
Regulasie 17. **Jaarverslag van 'n geregistreerde BBV:** Moet teen 30 Junie elke jaar ingedien word en moet inligting oor sy bedrywighede en die bereiking van sy doelstellings bevat.

HOOFSTUK 7: HERROEPING VAN REGULASIES

- Regulasie 18.** **Herroeping van regulasies wat kragtens die Boswet van 1984 uitgevaardig is:** Regulasies 24, 25 en 26, wat op 27 Maart 1986 in Staatskoerant 10158 gepubliseer is, word herroep.

HOOFSTUK 8: TITEL

- Regulasie 19.** **Kort titel:** Die regulasies heet die Regulasies rakende Brandbeskermingsverenigings.

AANHANGSEL: MODELGRONDWET VIR 'N BBV:

Uiteensetting van die inligting wat in 'n BBV-grondwet vervat moet word.

DIE STIGTINGSVERGADERING

Belê 'n stigtingsvergadering

- Publiseer 'n kennisgewing in die media (hou afskrifte om aan Vorm 2 te heg).
- Volg op met 'n promosieveldtog, bv inligtingstoer, plakkate en lesings (met steun van DWB). In Mpumalanga moet die inisieerders die volgende doen:
 - 'n Brandadviseur van DWB het 'n inligtingstoer onderneem met 24 aanbiedings aan stamowerheids- en boereverenigings en stadsrade/dorpsrade;
 - 100 plakkate is opgerig;
 - 'n Kennisgewing is in *The Lowvelder* / *Die Laevelder* gepubliseer; en
 - Alle lede van die BBV (Nelspruit) het fakse ontvang, asook Eskom, die brandweer, TRAC (*The Rural Fire Action Committee*), Spoornet, die Instituut vir Tropiese en Subtropiese Gewasse, Agri-SA en Mpumalanga se Parkeraad.
- Verseker dat alle redelike stappe gedoen word om alle eienaars te nooi.
- Stel 'n sakelys op en stel dit beskikbaar.
- Nooi alle brandweerhoofde in die gebied; hulle kan 'n ander persoon skriftelik magtig om die vergadering namens hulle by te woon.

Doel van 'n stigtingsvergadering

- Om te stem oor die stigting van 'n BBV;
- Om vir die BBV 'n naam te gee;
- Om die BBV se grense te bevestig;
- Om 'n dagbestuur te kies;
- Om 'n brandbeskermingsbeampte te benoem; en
- Om die proses van aansoek om registrasie goed te keur.

Sakelys van 'n stigtingsvergadering

- Verkies 'n voorsitter vir die vergadering
- Verduidelik die proses en waaroor die BBV gaan
- Ken stemme toe
- Bevestig steun vir die stigting van die BBV
- Besluit oor 'n naam
- Bevestig voorgestelde grense
- Verkies die dagbestuur
- Dra take aan die dagbestuur op
- Benoem die Brandbeskermingsbeampte
- Kry goedkeuring om Vorm 1 in te vul (Aansoek vir registrasie van BBV: Deel 1)

Hoe word stemme toegeken?

- Net eienaars soos in die Wet omskryf, mag stem (kyk bl 5).
- Eienaars wat hulself persoonlik op die stigtingsvergadering verteenwoordig, kry een stem elk, bv mnr Smith wat 'n eienaar van 'n wildplaas wat op die vergadering is, kry een stem.
- Enige eienaar of organisasie wat 'n ander eienaar of eienaars verteenwoordig, kry een stem per eienaar wat so verteenwoordig word, bv die Emanzini-boerevereniging, wat 22 kleinskaalse boere verteenwoordig, kry 22 stemme.
- Eienaars wat deur 'n ander eienaar of 'n organisasie verteenwoordig word maar wat op die stigtingsvergadering verteenwoordig is, mag nie stem nie (omdat die ander eienaar of organisasie reeds vir hulle stem). Me Mthimkhanyane wat reeds deur die Emanzini-boerevereniging verteenwoordig word, kan die vergadering bywoon maar mag nie stem nie. Sy het reeds aan die boerevereniging 'n mandaat gegee om namens haar te stem.

Kontrolelys van uitsette van stigtingsvergadering

- 'n Bywoningsregister met elkeen se kontakbesonderhede en eiendomsname daarop, insluitende die name van die organisasies of eienaars wat ander eienaars verteenwoordig. Die register moet ook aandui watter eienaars deur hulle verteenwoordig is. Kontakbesonderhede sluit in naam, posadres, telefoonnommers, selfoonnommers, faksnommers en e-posadresse.
- Waar 'n Brandweerhoof 'n ander persoon skriftelik gemagtig het om namens hom of haar by te woon, 'n afskrif van die skriftelike magtiging.
- Naam van die BBV.
- Adres van die BBV (indien bekend).
- Notule, wat die volgende toon:
 - Die getal stemme vir die instelling van die BBV;
 - Die getal stemme teen die instelling van die BBV;
 - Die getal buite stemming.
- Bevestig voorgestelde grense.
- Name van die dagbestuurslede.
- Naam van die benoemde Brandbeskermingsbeampte.
- Instemming om Vorm 1 in te vul (Aansoek vir registrasie: Deel 1).

WIE IS 'N "EIENAAR"?

Die Wet bepaal dat eienaars BBV's kan stig om veldbrande te voorspel, te voorkom, te bestuur en te blus.

"Eenaar" het die gemeenregtelike betekenis van die woord en sluit in:

- Enige grondeenaar met 'n titelakte vir eiendom;
- 'n huurder ;
- enige persoon wat grond beheer;
- die uitvoerende liggaam van 'n gemeenskap ingestel kragtens sy grondwet, wette of gebruike;
- die bestuurder van Staatsgrond; en
- die hoof uitvoerende beampte van enige plaaslike owerheid.

IS LIDMAATSKAP VRYWILLIG?

Dit is nie verpligtend dat die meeste eienaars by 'n BBV moet aansluit indien so 'n liggaam geregistreer is in die gebied waar hulle woon nie. Die volgende eienaars moet egter by 'n BBV aansluit as daar een in die gebied geregistreer is:

- Die eienaars van Staatsgrond, ongeag of dit deur die nasionale regering of 'n provinsiale regering gehou word.
- Die eienaars van trustgrond, wat gewoonlik beteken die uitvoerende liggaam van die gemeenskap wat beheer oor die grond uitoefen.
- 'n Munisipaliteit binne die gebied van die BBV, as dit 'n brandweerdienst het.



Die Wet bepaal dat eienaars BBV's kan stig om veldbrande te voorspel, te voorkom, te bestuur en te blus

BBV-GRENSE

Artikel 3 bepaal dat enige groep eienaars wat wil saamwerk met die spesifieke doel om veldbrande te voorspel, te voorkom, te bestuur en te blus, 'n BBV kan vorm.

Die Wet meld geen besonderhede oor die grootte van die gebied wat deur 'n BBV gedek moet word nie, maar bepaal wel dat die gebied betreklik eenvormig moet wees betreffende die risiko van die voorkoms van brande, klimaatstoestande of tipes bos of ander plantegroei, of dit kan eenvoudig 'n gebied wees waar veldbrande dikwels voorkom.

Met die doel van die Wet in gedagte sal BBV's gevorm word slegs in gebiede waar hulle beslis nodig is. Die pligte van BBV's en BBB's is nie kosteloos nie en om die koste te regverdig moet die voordele vir lede meer as die koste wees. Dit dien ook as motivering om saam te werk.

Ook moet die gebied van 'n BBV optimaal wees, afhange van omstandighede. Bo 'n sekere perk sal die gebied of die aantal lede te groot wees vir die BBV en die BBB om hulle pligte na behore te verrig, en onder 'n sekere perk sal dit te klein wees om die koste te regverdig.

Die Wet is in dié verband nie voorskriftelik nie, en weer eens moet elke geval volgens sy bepaalde omstandighede beoordeel word. 'n Redelike benadering is nodig, gebaseer op die feite, gesonde verstand en behoorlike beplanning.

As die BBV se gebied met die grense van plaaslike owerheidsgebiede saamval, hou dit verskeie voordele in. Dit sluit in koördinasie met ander inisiatiewe, soos rampbestuursbeplanning en daardeur samewerking met plaaslike brandweer- en nooddienste van allerlei aard. Ooreenstemming met die munisipale grense is nuttig aangesien dit administrasie vergemaklik, insluitende doeltreffender toegang tot befondsing deur die plaaslike owerheid. Dieselfde geld indien die BBV binne die grense van die munisipaliteit geleë is, selfs al kom die grense nie oral met die munisipale grense ooreen nie.

Daar is egter dikwels belangrike oorwegings rakende die doeltreffende bestuur van veldbrande wat noodsaak dat afgewyk word van munisipale grense. Dit sou verkeerd wees as 'n BBV 'n te groot verskeidenheid ekologiese toestande insluit of indien die grense op so 'n wyse vasgestel is dat dit daartoe lei dat die brandbestuurstrategie onprakties is.

Die geldigheid van die redes wat verstrekkend is, sal deur die DWB geëvalueer word en sal in oorleg met die aansoeker beoordeel word, maar dit moet die goedkeuring van die Brandweerhoof wegdra in gebiede waar daar 'n munisipale brandweerdienst is. Indien 'n BBV se grense dié van meer as een munisipaliteit kruis, moet daar 'n wedersydse hulpverlenings-ooreenkoms tussen die betrokke brandweerdienste wees, soos in die Wet op Brandweerdienste bepaal. Die ooreenkoms moet dan deel van die BBV se sakeplan uitmaak.

HOE WERK MUNISIPALE GRENSE?

Elke distriksmunisipaliteit (kategorie C-munisipaliteit) of metropool (kategorie A) sluit verskeie plaaslike munisipaliteite (kategorie B) in. Dit sal goed wees as elke BBV se grense met dié van een of meer plaaslike munisipaliteite saamval, maar dit is nie noodsaaklik nie.

Kontakinligting vir die Munisipale Afbakeningsraad

Die Munisipale Afbakeningsraad het altesaam 284 munisipaliteite afgebaken: ses metropolitaanse munisipaliteite, 47 distriksmunisipaliteite en 231 plaaslike munisipaliteite. Besonderhede van die grense van munisipaliteite kan van die Raad verkry word:

Webwerf: www.demarcation.org.za
 Posadres: Privaat Sak X28, Hatfield, 0028, Pretoria
 Telefoon: 012 342 2481
 Faks: 012 342 2480
 E-pos: info@demarcation.org.za

SAMBREEL-BBV'S

Die Wet maak voorsiening vir sambreel-BBV's vir 'n aantal BBV's (artikel 4(9)). Die bedoeling is dat 'n sambreel 'n verskeidenheid omskrewende dienste kan lewer aan die BBV's wat binne sy gebied val.

Sambreel-BBV's is natuurlik nodig slegs waar daar meer as een BBV is en ondersteunende dienste nodig het saam met ander BBV's wat deur die sambreel gedien word. Sambreel-BBV's kan dus gevorm word wanneer verskeie BBV's voordeel sal trek uit gedeelde dienste van so 'n organisasie. BBV's wat deur 'n enkele sambreel bedien word, hoef nie aanliggend of aangrensend aan mekaar te wees nie.

Sambreel-BBV's moet ideaal gesproke saamval met (a) distrikte of metropole, of (b) provinsies, om te kan koördineer met rampbestuursentrums, maar hulle hoef nie hulle werksaamhede so te beperk indien omstandighede vereis dat hulle regsgebiede oor sulke grense heen strek nie.

Die stigting van 'n sambreelvereniging kan aan die gang gesit word deur enige BBV, die rampbestuursentrum of enige groep mense of organisasies wat vir doeleindes van die Wet wil saamwerk. Enige sambreel moet minstens twee BBV's of voorgestelde BBV's in sy gebied insluit. 'n Sambreel moet nie meer as 'n hanteerbare getal BBV's insluit nie.

Die Wet vereis nie dat 'n sambreel geregistreer word nie, maar om bevoegdhede kragtens die Wet uit te oefen, sal die Minister die sambreel moet erken. As die Minister oortuig is van die behoefte aan en wenslikheid van die voorgestelde sambreel, sal hy die sambreel skriftelik erken en die nodige skriftelike delegasies gee.

Die tipes dienste wat deur 'n sambreel-BBV gelewer kan word, sluit die volgende in:

- Strategiese beleid en beplanning vir die gemeenskaplike gebied wat deur verskeie BBV's geadministreer word, bv vir voorgeskrewe brande, gemeenskaplike standaarde, gemeenskaplike reëls,

gesamentlike brandparaatheid en reaksieplanne, en die beskerming van gemeenskaplike bates.

- Die aanstelling van 'n gemeenskaplike BBB, wat sekere bevoegdhede en pligte aan die lid-BBV's kan delegeer.
- Skakeling en koördinerings met die provinsiale en plaaslike rampbestuursentrums.
- Die bekendmaking van brandgevaaraanslae aan BBV's en andere.
- Die insameling van weerdata vir beter voorspellings van die Nasionale Brandgevaaraanslagstelsel (NBGAS), en die insameling en verspreiding van ander tersaaklike data en inligting.
- Die verskaffing van insetdata vir brandgevaaraanslae namens sy BBV's, soos inligting oor die tempo waarteen die veld droog word.
- Opleiding in gevalle waar opleiding nie deur die opleidingsbedryf verskaf word nie.
- Kommunikasie met grondeienaars en die publiek oor die bestuur van veldbrande in die gebied.
- Die verskaffing van brandvooralbevelspesialiste of steun en koördinasie tussen BBV's en ander brandbestrydingsagentskappe in toestande waar brande versprei.
- Bystand aan lede van BBV's waar hofsake ontstaan, soos die verskaffing van deskundige getuies, en statistiese en weerinligting.
- Die fasilitering van wedersydse hulpvooreenkomste (tussen partye binne die sambreelvereniging).
- Die bestuur en instandhouding van lugsteundienste.
- Die koördinerings van funksies, soos die koördinerings van toerusting en ander hulpbronne tussen individuele BBV's deur maatreëls soos wedersydse hulpvooreenkomste en die standaard bedryfsprosedures daarin vervat.
- Oorkoepelende strategiese leiding en beplanning, insluitende die bydraes tot plaaslike rampbestuursplanne.
- Die verskaffing van toerusting, personeel en opleidingstandaarde waar die brandweerdienste dit nie verskaf nie.
- Bystand aan nuwe BBV's om op die been te kom in die gebied wat deur die sambreelorganisasie gedek word, in gevalle waar BBV's nog nodig is.

DIE BBB

Wie sal die BBB wees?

Die gewysigde Wet bepaal dat waar 'n munisipaliteit 'n lid van die BBV is, sy brandweerhoof as BBB aangestel moet word indien hy / sy bereid is. Die rede hiervoor is dat die Grondwet, om goeie redes, brandweerdienste aan die plaaslike regeringsfeer opdra. As daar meer as een brandweer in die gebied van die BBV is, moet die BBB aangestel word uit die gewillige kandidaat-brandweerhoofde. Waar die brandweerhoof nie bereid is nie, moet die BBV 'n BBB uit ander moontlike kandidate aanstel. Die regulasies bepaal dat die BBB 'n lid van die BBV moet wees.

Ampstermyn van 'n BBB

Die ampstermyn is so lank as wat die BBV tevrede is met die BBB se werk. Maar as die BBB die brandweerhoof is, duur die ampstermyn so lank as wat die BBB dié betrekking beklee. As die BBB ophou om sy / haar pligte te verrig of as daar 'n vakature in die amp van BBB is, moet die BBV se dagbestuur 'n spesiale algemene vergadering binne 14 dae belê om 'n nuwe BBB aan te stel, tensy die vakature ontstaan binne 60 dae voor die AJV, in welke geval die BBB op daardie vergadering aangestel moet word.

Verskille in rolle

	Metode van aanstelling	Kriteria vir aanstelling	Duur van aanstelling	Posbeskrywing
BBB	Brandweerhoof indien bereid, of deur BBV aangestel	Moet kwalifikasies en ondervinding hê wat DG sal verplig om te registreer (bv DG is oortuig dat BBB die Wet op verantwoordelike wyse kan toepas)	Indien Brandweerhoof: so lank hy/sy Brandweerhoof bly Indien aangestel, so lank BBV tevrede is met diens	Hoof uitvoerende beampte van die BBV – het die gesag om die organisasie te bestuur, en kry leiding van die BBV of sy dagbestuur Primêre punt van verantwoordelikheid vir voorkoming en bestuur van veldbrande in BBV se gebied Onderneem verantwoordelikhede in Wet uiteengesit
Brandweerhoof	Aangestel deur plaaslike overheid kragtens Wet op Brandweerdienste	Moet kwalifikasies en ondervinding hê wat deur Wet op Brandweerdienste voorgeskryf word	Tot bedanking of beëindiging van kontrak	Onderneem verantwoordelikhede vir brandweerdienste Speel rol in bekamping van brande waar dit ook al voorkom. In landelike gebiede, werk saam met BBB om dit te doen
Voorsitter van BBV	Deur BBV verkies	Deur BBV bepaal	Hang van BBV se grondwet af	Verantwoordelik vir bestuur van die BBV se administrasie en organisasie Voorsitter van vergaderings, keur sakelyste en notules goed, verseker dat BBV se finansies behoorlik hanteer word Verseker dat BBB sy/haar pligte doeltreffend verrig

Pligte van die BBB

Die BBB moet die rol van hoof uitvoerende beampte van die BBV vertolk, met ander woorde, die BBB het die gesag om die organisasie te bestuur, en kry sy / haar leiding van die BBV of sy dagbestuur. Hy / sy het die pligte om te monitor en aan die BBV en die

Minister verslag te doen soos deur die Wet vereis, en om lede op te lei in die reg, die reëls en die voorkoming en bekamping van brande (weer eens, in laasgenoemde geval kan dit deur gepaste opleidingsinstellings gedoen word).

Die BBB word deur die Wet gemagtig om beheer oor 'n veldbrand op enige eiendom oor te neem as dit 'n bedreiging vir lewe of eiendom inhou (en enige eienaar, hetsy 'n lid of nie, met 'n veldbrand op sy / haar eiendom wat lewe of eiendom of die omgewing bedreig, moet dit by die BBB aanmeld). Wanneer die BBB beheer oor die bekamping van 'n veldbrand oorneem, kan die BBB enige persoon wat skynbaar nie jonger as 16 jaar en nie ouer as 60 jaar is nie, gelas om te help met die bestryding van die brand. Let egter op dat die BBB redelik moet optree en nie take en pligte aan so 'n persoon moet opdra as hy / sy nie geskik is om dit te doen nie.

Hy / sy is verder gemagtig om die reëls van die BBV toe te pas, om die grond van lede te inspekteer vir nakoming van die reëls, om eiendom in sekere omstandighede sonder 'n lasbrief te betree en te deursoek, om enige voertuig of enige lasdier te stop, te betree en te deursoek, met redelike vermoede van 'n misdryf. Die BBB kan die grond van 'n lid van die BBV met redelike kennisgewing betree om sy/haar pligte te verrig. Die BBB het ook die bevoegdheid om beslag te lê en in hegtenis te neem (artikels 28 en 29). Die BBB kan sy / haar bevoegdhede en pligte deleger, uitgesonderd die bevoegdhede van inhegtenisname, deursoeking en beslaglegging.

Indien 'n BBB wat deur die BBV voorgestel is, nie aan alle vereistes voldoen nie, moet die benoemde persoon die potensiaal toon om die verlangde bekwaamheid te verkry binne 'n redelike tydperk soos deur die BBV voorgestel en deur die Minister goedgekeur.

Die Wet maak voorsiening vir gevalle waar 'n BBV nie 'n BBB kan aanstel nie, deur die DG te magtig om 'n beampte of werknemer van die Departement as BBB aan te stel vir 'n bepaalde tydperk, wat verleng kan word (artikel 6(4) en (5)).

Registrasie van BBB's

BBB's moet by die Direkteur-generaal (DG) van die Departement aansoek doen vir registrasie. 'n BBB moet geregistreer word om die bevoegdhede te kry wat die Wet verleen. Die DG moet 'n BBB registreer wat die Wet op verantwoordelike wyse kan toepas. Die vlak en tipe bekwaamheid wat van 'n BBB vereis word, moet in ooreenstemming wees met die behoefte van die BBV. Byvoorbeeld, as die BBV baie plantasiëbosse het, is bekwaamheid in die bekamping van sulke brande 'n voorvereiste.

Kriteria wat die DG in ag kan neem om oor die registrasie van 'n BBB te besluit

Let wel: Die DG verkeer onder geen wetlike verpligting om die volgende oorwegings in ag te neem by die neem van sy / haar besluit nie. Dit is bloot riglyne wat die Departement opgestel het om as voorbeeld te dien van kriteria wat die DG kan gebruik. DWB behou hom die reg voor om dié riglyne sonder kennisgewing te wysig.

Die volgende kriteria kan gebruik word:

- Of die curriculum vitae of die getuienis van die referente of albei bevestig dat die voorgestelde Brandbeskermings-beampte beskik oor of binne 'n redelike tyd sal beskik oor:
 - toereikende kennis van die toestande, gedrag en beheer van veldbrande in die gebied van die BBV;
 - toereikende vaardighede en ervaring in die bestuur en bestryding van veldbrande;
 - gewaarmerkte kwalifikasies gepas vir die vlak van veldbrandrisiko in die gebied van die BBV;
 - vorige ondervinding van die bestuur van brandbestrydingshulpbronne geskik vir die behoeftes van die BBV;
 - ondervinding in die tegnologieë van veldbrandbestuur geskik vir die vlak van veldbrandrisiko in die gebied van die BBV; en
 - bewese vaardighede rakende koördinerings, bevel en beheer, geskik vir die behoeftes van die BBV;
- bewese onderhandelings- en fasiliteringsvaardighede geskik vir die behoeftes van die BBV;
- waar daar enige wesenlike beswaar teen die aanstelling van die Brandbestrydingsbeampte is; en
- die aard en vlak van steun wat die BBV van 'n sambreelvereniging of ander bronne sal ontvang, en enige ander tersaaklike inligting.

HELP OM SY WERK TE DOEN



Alle belanghebbende partye moet betrek word by die ontwikkeling van 'n strategie vir 'n BBV

Let asb daarop dat 'n strategie nodig is, nie 'n bedryfsplan nie. Om aan die vereistes van die Wet te voldoen, hoef die regering net te bepaal of 'n BBV sy planne ontwikkel het tot 'n vlak in ooreenstemming met die vlak van die veldbrandrisiko in sy gebied, redelikerwys noukeurig was met sodanige ontwikkeling en in staat is om sy strategie te implementeer. Die

regering sal ook die beeld wat uit alle BBV-sakeplanne na vore kom, gebruik om progressief 'n geheelbeeld van die veldbrandrisiko in Suid-Afrika te vorm. Dit sal dan gebruik word om prioriteite vir die bestuur van veldbrande te hersien en om hulpbronne aan die verskillende distrikte in die land toe te wys.

Kommunikasie en oorlegpleging

Dit is belangrik om die strategie vir u BBV te ontwikkel deur alle belanghebbende partye daarby te betrek. Belanghebbendes wat by die evaluering van die risiko betrek moet word, moet die volgende insluit:

- Grondeienaars, dit wil sê eienaars soos in die Wet omskryf, wat insluit grondeienaars in die gewone sin van die woord, huurders en andere wat die grond kragtens soortgelyke kontrakte gebruik, en die verteenwoordigers van gemeenskappe op kommunale grond. (Kyk bl 5)
- Vir gemeenskappe op kommunale grond, ook hulle verteenwoordigers in die munisipale raad of wykskomitee, asook hulle tradisionele leiers, waar van toepassing.
- Eskom, wie se kraglyne kwesbaar is vir veldbrande.
- Provinsiale en nasionale staatsdepartemente.
- Opvanggebiedbestuursagentskappe of -forums.

- Plaaslike boereverenigings.
- U plaaslike brandweardiens.
- Natuurbewaringsgebiede.
- Plaaslike of provinsiale rampbestuursentrums.
- Munisipaliteite en hulle substrukture.
- Natuurbewaringsagentskappe en NRO's.
- Brandbestrydingsverenigings.
- Grondontwikkelingskomitees en Land Care-komitees.

Die strategie vir veldbrandbestuur moet alle aspekte dek wat in die riglyn vervat is, maar op 'n wyse geskik vir die veldbrandbestuursprobleme in u gebied en op die vlak van hulpbronne tot u beskikking.

U sal u strategie vir veldbrandbestuur in die lig van u monitering van prestasie moet hersien en verbeter en dit elke vyf jaar aan die DWB voorlê vir goedkeuring.

Stap 5.5: Gebruik u aanslae in Stappe 2 en 4 om die vlakke van brandrisiko te klassifiseer wat geassosieer word met die blootstelling van die bate aan die gevaar, volgens Tabel 5 hieronder. Hou die beskrywings van risikovlakke in Tabel 6 in gedagte. Skryf dit in kolom 7.

Tabel 5. Vlakke van risiko, aangeslaan as die produk van waarskynlikheid en gevolg.

Aanslag van waarskynlikheid	Waarskynlikheids meting				
	Onbeduidend	Gering	Matig	Groot	Katastrofies
Feitlik vir seker	M	M	H	U	U
Waarskynlik	L	M	H	U	U
Moontlik	L	M	H	H	U
Onwaarskynlik	L	L	M	H	U
Seldsaam	L	L	L	M	H

Tabel 6. Beskrywing van risikovlakke

Beskrywing		
U	Uiterste risiko	Moet hoogste prioriteit van bestuur kry; sal betrokkenheid van die plaaslike rampbestuursentrum vereis.
H	Hoë risiko	Moet tweede prioriteit van die bestuur kry.
M	Matige risiko	Roetinebestuur is nodig.
L	Lae risiko	Geen bestuur is nodig nie.



'n Oop vlam raak buite beheer in die Tingono-nedersetting. Wat is die aanslag van die risiko dat so iets kan gebeur en wat die gevolge daarvan sal wees? Dit is 'n uiterste risiko.

KOLOM 1	KOLOM 2	KOLOM 3	KOLOM 4	KOLOM 5	KOLOM 6	KOLOM 7
Bategroep	Gevaar	Bepaling van waarskynlikheid	Aanslag van waarskynlikheid	Bepaling van gevolg	Aanslag van gevolg	Risiko-aanslag
Maatskaplike bate: Tingono-nedersetting	Brand versprei van oop vure in Tingono-nedersetting	Oop vure word gebruik vir kook en verwarming, en elke jaar versprei brande in die nedersetting	Feitlik vir seker	Verlies van eiendom is erg, groot risiko van besering of dood tydens brand	Katastrofies	Uiters

Volledige tabelle vir maatskaplike, ekonomiese en omgewingsbates met risiko

Die tabelle op bl 29, 30 en 31 is die produk van 'n veldbrandrisiko-ontleding. Dis nou maklik om te sien waarom 'n risiko-ontleding met doeltreffende kommunikasie en oorlegpleging gepaard moet gaan. Die redes is:

- Risikobestuur is dikwels, indien nie altyd nie, 'n proses waarby baie oordeel betrokke is, en ook die kennis wat met ervaring kom. Oorlegpleging mobiliseer die gesonde verstand, oordeel en ervaring van lede.
- Uiteenlopende en soms botsende belange moet in die strategie versoen word.
- Risikobestuur vereis eenstemmigheid in risikobepaling en die finale keuse van bestuurstrategieë. Oorlegpleging moet in effek onderhandeling behels tot daar ooreenkoms bereik word tussen lede oor die keuse van opsies en strategieë.



Tingono-nedersetting (bo links) is 'n maatskaplike bate. As dit aan die risiko van veldbrand blootgestel word, kan dit lei tot eiendombeskadiging en lewensverlies

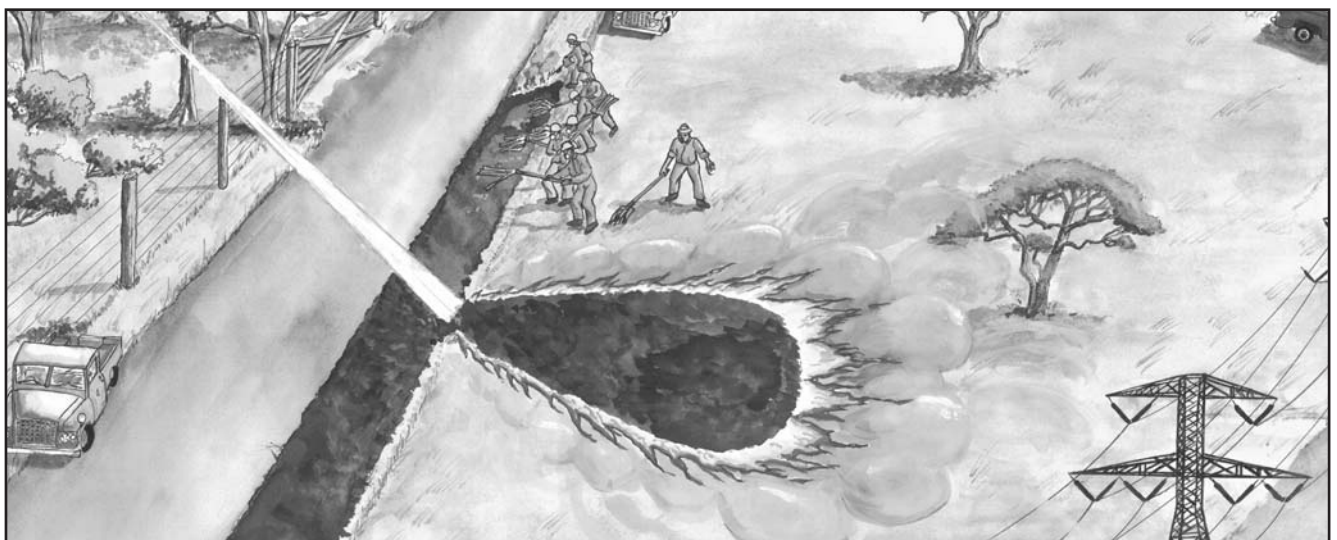
Kommunikasie is uiters belangrik om al die nodige inligting te verkry, asook om lede op te voed oor hoe om risikobestuurstrategieë te kies en te implementeer.

Tabel 7. Lys van maatskaplike bates binne die gebied van die Entabeni-BBV, met 'n ontleding van die veldbrandrisiko vir elk en die geëvalueerde vlakke van risiko

KOLOM 1	KOLOM 2	KOLOM 3	KOLOM 4	KOLOM 5	KOLOM 6	KOLOM 7
Bategroep	Gevaar	Evaluering van waarskynlikheid	Aanslag	Evaluering van gevolg	Aanslag	Risiko-aanslag
Dorp Ruiterslaagte	Grasveldbrande (uiterste toestand), plantasiebosse, uitheemse indringerbome en die dorp self.	Die dorp is redelik goed beskerm, met doeltreffende bestuursplanne. Dit verminder die waarskynlikheid van invloede op die dorp.	Onwaarskynlik	Verlies van eiendom is beduidend; matige risiko van besering tydens brandbestryding.	Matig	Matig
Nedersetting Tingono	Grasveldbrande (uiterste toestand), plantasiebosse, uitheemse indringerbome en die nedersetting self	Soortgelyk aan hierbo. Hutte is egter vatbaarder vir brand en daar is min strate, toegang is moeilik.	Waarskynlik	Verlies van eiendom is beduidend; hoë risiko van besering tydens brandbestryding.	Matig	Hoog
Plase en oorde	Grasveldbrande (uiterste toestand), plantasiebosse, uitheemse bome	Hoewel die uiterste toestand elke twee jaar voorkom, is die opstalle goed beskerm.	Moontlik	Moontlikheid van die verlies van huise en besering tydens brandbestryding.	Matig	Hoog
Yster-tydperk terreine	Grasveldbrande (uiterste toestand), plantasiebosse, uitheemse bome	Terreine is oor die algemeen heeltemal blootgestel en sal waarskynlik heel dikwels brand maar word beskerm deur die ou klipmure.	Waarskynlik	Geen verlies nie	Onbeduidend	Laag

Tabel 8. Lys van ekonomiese bates binne die gebied van die Entabeni-BBV, met 'n ontleding van die veldbrandrisiko vir elk en die geëvalueerde vlakke van risiko

KOLOM 1	KOLOM 2	KOLOM 3	KOLOM 4	KOLOM 5	KOLOM 6	KOLOM 7
Bategroep	Gevaar	Evaluering van waarskynlikheid	Aanslag	Evaluering van gevolg	Aanslag	Risiko-aanslag
Veeplase	Grasveldbrande (uiterste toestand)	Die meeste plase het brandbeskeringsplanne, maar histories brand verskeie plase elke drie jaar wanneer grasveldbrande onder uiterste toestand oor hulle grense beweeg. Kom elke jaar voor op baie veeplase	Waarskynlik	Aansienlike verlies van weiding, en voer moet gekoop word; veeverliese algemeen.	Matig	Hoog
	Grasveldbrande (gemiddelde toestand)	Brande wat in die plantasiebosse en uitheemse plantegroei ontstaan, versprei elke drie tot vier jaar na veeplase	Feitlik vir seker	Geen beduidende verliese nie.	Onbeduidend	Matig
	Plantasiebosse, uitheemse indringerbome		Moontlik	Aansienlike verlies van weiding, en voer moet gekoop word; veeverliese.	Matig	Hoog
Plantasiebosse	Grasveldbrande (uiterste toestand), plantasiebosse, uitheemse indringerbome	Danksy die beskerming wat aan plantasiebosse verleen word, word party uiterste grasveldbrande gestop, maar 'n groot plantasiebrand elke 5 jaar is waarskynlik.	Waarskynlik	Gemiddeld brand 2 000 ha per brand, wat lei tot regstreekse verliese van ongeveer R4,5 miljoen; hierdie kwaai brande is ook 'n uiterste gevaar vir brandbestryders.	Katastrofies	Uiters
	Grasvelde (gemiddelde toestand)	Plantasies brand net een keer elke 20 jaar as gevolg van brande wat in grasveld onder gemiddelde toestand ontstaan.	Onwaarskynlik	Min of geen verlies van hout	Onbeduidend	Laag
132 KVA-hoogspanningskraglyn	Grasveldbrande (uiterste en gemiddelde toestand)	Rook van jaarlikse brande wat naby die roete van die kraglyn voorkom, sal lei tot "oorvonking" of algehele kortsluiting.	Feitlik vir seker	Krag wat val as gevolg van oorvonking lei tot beduidende verliese vir nywerhede oor 'n groot gebied. Die bykomende risiko van elektriese skok tydens brandbestryding verhoog die aanslag van gevolge.	Matig	Hoog
Ontspanningsoorde	Grasveldbrande (uiterste toestand), plantasiebosse, uitheemse bome	Oorde word goed beskerm en is meestal nie in die pad van gevare nie.	Moontlik	Doeltreffende brandbestrydingsprogramme bestaan, en die risiko van eiendomsverlies is dus redelik; risiko van besering is hoog.	Matig	Hoog
Eiendomme van opkomende boere	Grasveldbrande (uiterste toestand)	Opstalle en plase is redelik goed beskerm.	Moontlik	Risiko van lewe en totale verlies van eiendom is hoog.	Groot	Hoog



'n Beheerde brand wat buite beheer raak, is 'n gevaar waaraan kraglyne blootgestel is. Die gevolge is matig

Tabel 9. Lys van omgewingsbates binne die gebied van die Entabeni-BBV, met 'n ontleding van die veldbrandrisiko vir elk en die geëvalueerde vlakke van risiko

KOLOM 1	KOLOM 2	KOLOM 3	KOLOM 4	KOLOM 5	KOLOM 6	KOLOM 7
Bategroep	Gevaar	Evaluering van waarskynlikheid	Aanslag	Evaluering van gevolg	Aanslag	Risiko-aanslag
Wateropvang gebiede	Grasveldbrande (uiterste en gemiddelde toestande)	Potensiaal ontstaan elke twee jaar	Feitlik vir seker	Grasveld is aangepas vir jaarlikse brande en sal waarskynlik maklik herstel.	Gering	Matig
	Plantasiebosse, uitheemse indringerbome	Sal in een uit vyf jaar voorkom	Waarskynlik	Gevolge vir die opvanggebied is ernstig; verlies van plantegroei, sterilisering van grond en verlies van funksionering van opvanggebied. Herstel sal 40 plus jaar duur.	Groot	Uiters
Vleilande	Grasveldbrande (uiterste toestande)	Sal elke twee jaar ontstaan	Feitlik vir seker	Baie spesies is vir brand aangepas, maar groter frekwensie sal tot plaaslike agteruitgang lei; branduitsluiting lei tot minder maar meer intensiewe wegholbrande, wat lei tot veenbrande met langtermynskade.	Matig	Hoog
	Uitheemse indringerspesies	Kan soms in uitsonderlike omstandighede ontstaan	Moontlik	Hoë-intensiteitbrande sal lei tot ernstige, plaaslike invloede wat etlike jare sal neem om te herstel.	Groot	Hoog
Spesifieke brandkwesbare beskermde spesie: Ielkraanvoël	Grasveldbrande (uiterste en gemiddelde toestande)	Kom elke twee jaar voor	Feitlik vir seker	Brande bedreig vleiland, teelhabitat en voedselbron; rook ontwig teelgedrag, lei moontlik tot tydelike verlies van spesies.	Groot	Uiters
	Plantasiebosse en uitheemse indringerbome	Die verspreide kolle uitheemse bome kan onder uitsonderlike toestande brand	Onwaarskynlik	Kan lei tot ontwigting van teelgedrag.	Matig	Matig
Veerkomers vlei beskermde gebied	Grasveldbrande (uiterste en gemiddelde toestande)	Gebeur ongeveer elke twee jaar	Feitlik vir seker	Min of geen invloed	Onbeduidend	Matig
	Uitheemse indringerbome	Kolle uitheemse indringerbome brand en veroorsaak aansienlike skade, kom elke 5 tot 10 jaar voor	Moontlik	Gelokaliseerde brandkolle (veral in die vleilande) veroorsaak plaaslike uitwissing van spesies wat etlike jare kan neem om te herstel.	Groot	Hoog



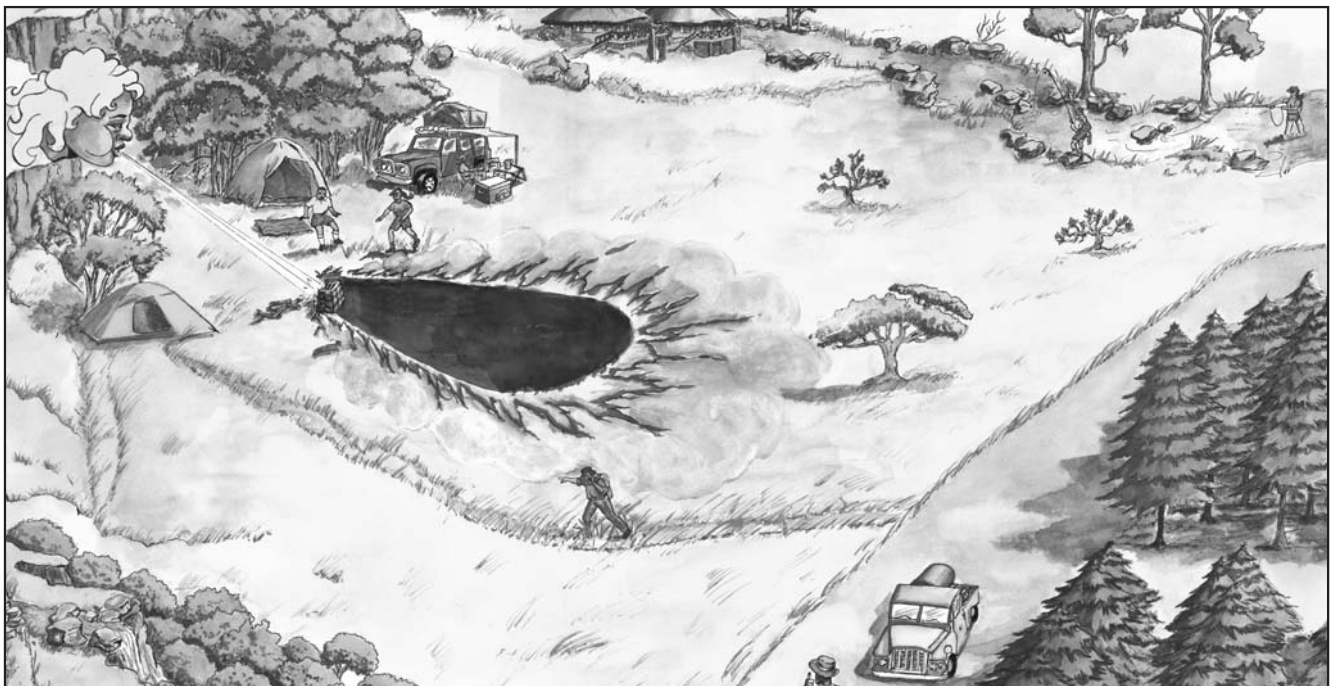
'n Ernstige brand in 'n opvanggebied kan groot skade veroorsaak

6. Lys die risikobestuursprioriteite

Lys die bates of bategroepe in dalende orde van risikovlak, en dus hulle prioriteitvolgorde.

Tabel 10: Toekenning van risikobestuursprioriteite

Risikoklas	Prioriteit	Bate	Gevare
Uiters	1	Plantasiebosse	Grasveld (uiterste toestand), plantasiebosse, uitheemse indringerbome
		Wateropvanggebiede	Plantasiebosse, uitheemse indringerbome
		Spesifieke brandkwesbare beskermde spesie: Ielkraanvoël	Grasveldbrande (gemiddelde en uiterste toestand)
Hoog	2	Veeplase:	Grasveld (uiterste toestand), plantasiebosse, uitheemse indringerbome
		132 KVA-hoogspannings-kraglyn	Grasveld (uiterste en gemiddelde toestand)
		Ontspanningsoorde	Grasveld (uiterste toestand), plantasiebosse, uitheemse indringerbome
		Opkomende boere	Grasveld (uiterste toestand)
		Tinginono-nedersetting	Grasveld (uiterste toestand), plantasiebosse, uitheemse indringerbome en die nedersetting self.
		Plaasopstalle en oorde	Grasveld (uiterste toestand), plantasiebosse, uitheemse indringerbome
		Vleilande	Grasveld (uiterste toestand), uitheemse indringerspesies
		Veerkombersvlei beskermde gebied	Uitheemse indringerbome
Matig	3	Veeplase	Grasveld (gemiddelde toestand)
		Dorp Ruiterslaagte	Grasveld (uiterste toestand), plantasiebosse, uitheemse indringerbome en die dorp self
		Wateropvanggebiede	Grasveld (uiterste en gemiddelde toestand)
		Spesifieke brandkwesbare beskermde spesie: Ielkraanvoël	Plantasiebosse, uitheemse indringerbome
		Veerkombersvlei beskermde area	Grasveldbrande (uiterste en gemiddelde toestand)
Laag	4	Plantasiebosse	Grasveld (gemiddelde toestand)
		Ystertydperk-terreine	Grasveld (uiterste toestand), plantasiebosse, uitheemse indringerbome
		Inheemse bosse	Grasveld (uiterste toestand)



Die beskerming van plantasiebosse is een van die hoogste prioriteite in die Entabeni-BBV

STAPPE IN DIE BESTUUR VAN VELDBRANDRISIKO

1. Evalueer hulpbronne vir veldbrandbestuur

1.1. Institusionele kapasiteit

Evalueer en beskryf die kapasiteit binne u BBV as 'n liggaam. Byvoorbeeld, het die BBV 'n geskiedenis van samewerking oor brandkwessies? Is die meeste eenaars lede van die BBV?

1.2. Personeel

Evalueer en beskryf die menslikehulpbronne tot die BBV se beskikking, d.i. wat tot die BBB se beskikking sal wees onder ooreengekome omstandighede. Toon die getal mense wat vir verskillende brandbestuurstake gekwalifiseer is.

1.3. Toerusting en fasiliteite

Lys deur middel van standaardkategorieë die toerusting en fasiliteite wat tot die BBV se beskikking is.

1.4. Kommunikasie

Beskryf die kommunikasiemiddele tot die beskikking van lede van die BBV.

1.5. Steun van die sambreelvereniging

Indien daar 'n sambreelvereniging is, noem die dienste wat hy lewer.

1.6. Evaluering van die toereikendheid van hulpbronne en die behoefte aan verbetering
Identifiseer die tekortkominge in hulpbronne en mel die teikens vir verbetering gedurende die termyn van vyf jaar van die sakeplan.

2. Ontwikkel strategieë vir die bestuur van veldbrandrisiko

Hou die hulpbronne tot beskikking van die BBV in gedagte en ontwikkel u strategieë vir die bestuur van veldbrandrisiko.

2.1 Opsies vir die bestuur van veldbrandrisiko

Nadat u die lys van bestuursprioriteite soos in Tabel 10 opgestel het, moet u matige risiko's aan die roetinebestuursklas toewys, wat beteken dat die risiko bestuur sal word deur eenaars wat standaard geïntegreerde veldbrandbestuursplanne op hulle eiendom sal toepas. Wys dan risikobestuursopsies toe aan elke bate op die vlakke hoë en uiterste risiko volgens die riglyn in Tabel 12 (bl 35). Tabel 11 (bl 34) bied 'n voorbeeld van hoe opsies vir veldbrandrisikobestuur ontwikkel is vir uiterste risiko in c Entabeni-BBV.



Personeel, toerusting en fasiliteite is belangrike faktore by die bestuur van veldbrandrisiko

Tabel 11. Besonderhede van risikobestuurstrategieë vir uiterste risiko

Bate	Gevaar	Opsies vir risikobestuur
Plantasiebosse	Grasveld (uiterste toestand), plantasiebosse, uitheemse indringerbome	<p>Verminder die risiko: Beperk die vestiging van plantasies in gebiede waar die risiko groter is (steil noordelike hellings).</p> <p>Verminder die gevaar: <i>Gevaarvermindering:</i> Bevorder doeltreffend bestuurde brande van die grasveld aangrensend aan plantasies en verminder of verwyder die biomassa van uitheemse indringerbome. <i>Batebeskerming:</i> Verbeter die beskerming van die bates: skep doeltreffende brandbane en hou dit in stand, verbeter toegang vir brandbestryding in en om plantasies, verminder biomassa van uitheemse indringerbome in bosse.</p> <p>Verminder ontsteking: Handhaaf standaard brandbeskermingsplanne dwarsdeur alle bosbestuurseenhede as deel van geïntegreerde brandbestuurplanne; pas reëls vir verbod op brande en brandbeperkings streng toe; bevorder brandstofbestuur in plantasies; monitor en bestuur aktiwiteite rondom die bos in tye van hoë risiko.</p> <p>Verminder gevolge: Maak seker dat doeltreffende maatreëls vir veldbrandbestryding ingestel is ten einde die risiko van besering en verlies van eiendom te verminder.</p> <p>Bestuur residuele risiko: Implementeer brandbeskermingsplanne streng; maak seker dat brandonderdrukingsplanne op BBV- en sambreelvlak voorrang verleen aan die plantasiebossone.</p> <p>Oordrag van risiko: Maak seker dat daar voldoende versekering is.</p>
Wateropvanggebiede	Plantasiebosse, uitheemse indringerbome	<p>Verminder die risiko: Nie van toepassing (NVT)</p> <p>Verminder die waarskynlikheid van gevare: <i>Gevaarvermindering:</i> Verminder die biomassa van uitheemse indringerplantegroei, verwyder kleinskaalse gevare (padrande, Spoornet-eiendom). <i>Batebeskerming:</i> Bevorder die vestiging van beter beskermingsmaatreëls, bv brandbane wat goed in stand gehou word, en maak seker dat eiendomme wat aan plantasiebosse grens, dieselfde standaarde van veldbrandbestuur toepas. Ontwikkel 'n bewustheid van gemeenskappe se rol om te voorkom dat brande na opvanggebiede versprei.</p> <p>Verminder ontsteking: In tye van hoë brandrisiko, maak seker dat aktiwiteite in die gebied deeglik gemoniteer word, bv voetslaners, kunstvlieghengelaars, Departement van Paaie en Werke en Spoornet se werkspanne. Opskorting van voorgeskrewe brandaktiwiteite in tye van hoë risiko.</p> <p>Verminder gevolge: Ontwikkel gemeenskapsopvoedingsprogramme en openbare bewustheid van omgewingswaardes van opvanggebiede (groter bewustheid van die risiko van brand). Maak seker dat strategieë vir veldbrandbestryding gereed is.</p> <p>Aanvaar residuele risiko: Ontwikkel samewerkende bestuurstrategieë vir die streek. Maak seker dat alle grondeienaars en belanghebbendes bewus is van bestuurstandaarde. Ontwikkel en implementeer 'n opvoedingsprogram vir inwoners in die opvanggebied, met klem op die belangrikheid van 'n gesonde opvanggebied en die gevolge van swak veldbrandbestuur, en bevorder die bewustheid van die belangrikheid van 'n gepaste brandstelsel en gesondheid van die opvanggebied.</p>
Spesifieke brandkwesbare beskermde spesie: Ielkraanvoël	Grasveldbrande (gemiddelde en uiterste toestand)	<p>Verminder die risiko: NVT</p> <p>Verminder die waarskynlikheid van gevare: <i>Gevaarvermindering:</i> Maak seker dat die korrekte veldbrandstelsels toegepas word tydens bestuurde brande. <i>Batebeskerming:</i> Bevorder die implementering van gemeenskapsbewustheid van die verband tussen brandstelsels en die vereistes vir die oorlewing van bedreigde spesies.</p> <p>Verminder ontsteking: Opskorting van brandaktiwiteite op dae van groot brandgevaar.</p> <p>Verminder gevolge: NVT</p> <p>Aanvaar residuele risiko: Ontwikkel samewerkende netwerke en planne vir opsporing en reaksie. Sorg dat toerusting vir brandbestryding gereed is vir vinnige optrede.</p>

Tabel 12. Opsies vir veldbrandrisikobestuur*

Bestuursopsies	Beskrywers
Verminder die risiko	Deur te besluit om nie met die aktiwiteit wat waarskynlik die veldbrandrisiko sal veroorsaak, voort te gaan nie. Hierdie opsie hou verband met besluite oor toekomstige grondgebruik en ontwikkeling. Voorbeelde van strategieë vir risikovermyding sluit in 'n verbod op sekere tipes ontwikkeling in gebiede wat aan veldbrande onderhewig is.
Verminder die gevaar en die waarskynlikheid van blootstelling	Programme om die vlak van brandstof wat in 'n veldbrand kan brand, te verlaag en die beskerming van bates te verhoog. Voorbeelde van strategieë vir gevaarvermindering sluit in voorgeskrewe brande, die maak van brandbane of die verwydering van brandgevaare met die hand, asook gereelde inspeksies. Hierdie maatreëls moet opgeneem word in die brandbeskermingsplanne vir elke eiendom of bestuursseenheid. Paraatheid.
Verminder ontstekings	Programme om die aantal opsetlike en toevallige ontstekings van menslike oorsprong te verminder. Voorbeelde van strategieë om ontsteking te verminder, sluit in opvoedings- en bewustheidsveldtogte, 'n algehele verbod op vure, die vermindering van aktiwiteite tydens seisoene of tye van hoë risiko, programme vir ondersoek na brandstigting, en die uitreiking van permitte om tydens die veldbrandgevaarseisoen te brand. Hierdie maatreëls moet opgeneem word in die brandvoorkomingsplanne, wat ook vir opvoeding en afdwinging voorsiening moet maak.
Verminder gevolge	Hierdie opsie sluit verskeie maatreëls in om die gevolge van wegholbrande te verminder, soos paraatheid en gebeurlikheidsplanne, natuurleweherstelprogramme, gemeenskapsopvoedingsprogramme vir selfbeskerming (lewens en eiendom) en boubeperkings en -standaarde vir gebiede wat aan veldbrande onderhewig is.
Dra die risiko oor	Nadat die risiko in die gewenste mate verminder is, moet die risiko oorgedra word deur toereikende versekering.
Aanvaar residuele risiko	Strategieë vir veldbrandrisikobestuur is bedoel om die vlak van risiko te verlaag, maar dit sal nie die risiko heeltemal uitskakel nie. 'n Sekere vlak van residuele risiko sal steeds daar wees, en dit moet bestuur word deur brandreaksiestrategieë soos brandbestrydingsbedrywighede, vroeë opsporing van brande, en ontruiming asook doeltreffende opleidingsprogramme.

* Hierdie opsies sluit mekaar nie noodwendig uit nie en is ook nie in alle omstandighede geskik nie.

BESTUURSTRATEGIEË

Groepeer die opsies in algemene strategieë volgens die volgende drie opskrifte:

a. Algemene strategieë

Byvoorbeeld:

- Opvoedings- en bewustheidsprogramme.
- Die gebruik van voorgeskrewe brande.
- Beter veldbrandbestuur op nie-lede se eiendomme deur met die plaaslike Brandweerhoof saam te werk om die munisipale verordeninge toe te pas.

b. Geïntegreerde planne vir veldbrandbestuur

Elke eienaar is verplig om veldbrande op sy / haar eie eiendomme te bestuur deur middel van voorgeskrewe brande en brandbeskermingsplanne. BBV-lede moet ooreenkom op standarde vir geïntegreerde planne vir veldbrandbestuur en moet voorbeelde van goeie praktyk vir die gebied gebruik en dit op hulle grond toepas. Nie-lede moet aangemoedig word om dieselfde standarde te volg, wat die volgende kan insluit:

- Veldbrandvoorkomingsplanne
- Veldbrandgereedheidsplanne, insluitende –
 - Spesifikasies vir vlakke van gereedheid vir verskillende brandgevaaraanslae, insluitende bystand van lugsteun
- Brandbestrydingsplanne, insluitende –
 - Definiëring van toestande wat vlakke van reaksie onder verskillende brandgevaaraanslae bepaal
- Reëls vir die eskalering tydens voorvalle
- Herstelplanne

- Nakoming van Hoofstukke 4 en 5 van die Wet (brandbane en paraatheid vir veldbrande)
- Nakoming van die reëls van die BBV (vir lede).

c. Spesifieke strategieë vir batebeskerming

Identifiseer enige spesifieke bates wat bepaalde strategieë verg vir beskerming, byvoorbeeld kraglyne, lughawens, plantasiëbosse.

2.3. Ontwikkel reëls vir die BBV

Die reëls van die BBV is een van die meganismes vir die implementering van u gekose strategieë en opsies. Byvoorbeeld, as 'n strategie behels dat brandbane in sekere gebiede gemaak word om die risiko te verminder, moet u reëls bepaal hoe breed die brandbane moet wees, wie vrygestel is van die maak daarvan, wanneer die bane gemaak moet word en hoe die grond en biodiversiteit beskerm moet word by die maak van die brandbane.

Ander reëls handel oor –

- Minimum vereistes vir brandbestrydingstoerusting
- Minimum personeelbehoefte
- Wedersydse hulpooreenkomste met ander BBV's of organisasies
- Tye van verbod op brande
- Voorgeskrewe brande
- Beskerming van opvanggebiede tydens voorgeskrewe brande



Die vermindering van die moontlikheid van ontsteking deur vure op hoërisikodae te verbied, is een bestuurstrategie om veldbrande te voorkom

Nasionale kantoor en streekkantore van die Departement van Waterwese en Bosbou

	<i>Adres</i>	<i>Telefoon</i>	<i>Faks</i>
Nasionaal	Waterbrongebou, Schoemanstraat 191, Pretoria	012 336 6692	012 336 6660
Oos-Kaap	Hargreaveslaan 2, King William's Town	043 604 5400	043 604 5587
Vrystaat	2de vloer, Sanlam Plaza-gebou, h/v Oos-Burgerstraat en Maitlandstraat, Bloemfontein	051 430 3134	051 430 8146
Gauteng	15de vloer, Sanlam Plaza-Oos-gebou, Schoemanstraat 285, Pretoria	012 392 1300	012 382 1304
KwaZulu-Natal	Langmarkstraat 185, Pietermaritzburg	033 342 8101	033 394 1849
Limpopo	Landdrosgebou, Landdrosstraat, Makhado	015 516 0201	015 516 1062
Mpumalanga	5de vloer, Prorumgebou, h/v Brown- en Paul Krugerstraat, Nelspruit	013 759 7300 013 759 7385	013 755 4003
Noordwes	1ste vloer, Motsoedi House, Dr James Moroka-rylaan, Mmabatho	018 384 3270 018 381 3480	018 381 7407
Noord-Kaap	h/v Knight- en Steadstraat, Kimberley	053 831 4125	053 831 5682
Suid-Kaap	Demarsentrum, Hoofstraat, Knysna	044 382 5466	044 382 5461
Wes-Kaap	Strandstraat 17, De Goede Hoop Park, Bellville	021 950 7100	021 946 3664

BESTUUR VAN VELDBRANDRISIKO

Wat word met bestuur van veldbrandrisiko bedoel?

Veldbrandrisiko word omskryf as die kans dat 'n veldbrand sal ontstaan, versprei en skade veroorsaak aan bates wat ekonomiese, maatskaplike en omgewingswaarde het vir die gemeenskap.

Die bestuur van veldbrandrisiko behels die identifisering van die vlak van risiko wat veldbrand vir bates inhou, en om strategieë te bepaal om hierdie bates teen die skadelike gevolge van veldbrande te beskerm. Die doel van veldbrandrisikobestuur is om die gemeenskap en sy waardes, wat maatskaplik, ekonomies of omgewingskundig van aard kan wees, teen die nadelige gevolge van veldbrande te beskerm. Die risikobestuurstrategieë moet geskik wees vir die vlak van risiko wat in die BBV bepaal is, en moet ooreenstem met die beskikbare opsies om die risiko te bestuur. Die verlangde uitkoms is om beter integrasie in die gemeenskap te kry rakende gereedheid, voorkoming, bestryding en herstel. Hierdie is die sleutelemente van veldbrandbestuur.

Die beginsel om die laagste aanvaarbare risiko teen 'n bekostigbare prys te verkry, moet toegepas word, naamlik dat nadat die BBV sy strategie geïmplementeer het, die koste van implementering asook die vlak van residuele risiko aanvaarbaar is vir die lede van die BBV en die openbare agentskappe wat die BBV steun.

Daar kan wel 'n risiko wees as daar die een of ander bate is wat aan 'n gevaar blootgestel word. Vir 'n gegewe waarskynlikheid geld die volgende:

- Daar is geen risiko as daar geen gevolge is nie.
- Daar is 'n baie hoë risiko as die gevolge baie groot is.

Vir 'n gegewe omvang van gevolge geld die volgende:

- Daar is 'n lae risiko indien die waarskynlikheid dat die gevaar sal plaasvind, klein is, d.i. die gebeurtenis is baie onwaarskynlik.
- Daar is 'n hoë risiko indien die waarskynlikheid dat die gevaar sal plaasvind, groot is, d.i. die gebeurtenis kom dikwels voor.

Risikobestuur is die logiese en stelselmatige metode om –

- die strategiese konteks vir veldbrandrisikobestuur in die gebied van die BBV te vestig, d.i. die maatskaplike, ekonomiese, omgewingskundige en

institusionele konteks wat bepaal watter vlak van risiko die gemeenskap in die gesig staar, asook die opsies tot hulle beskikking om daardie risiko te bestuur, en die kriteria wat lede sal toepas om oor prioriteite te besluit;

- die veldbrandgevaare wat hulle in die gesig staar, te identifiseer;
- die bates wat aan die gevare blootgestel is, te identifiseer;
- risiko's te identifiseer, te ontleed, te evalueer, te monitor en bekend te maak sodat lede en die BBV verliese kan minimeer en geleenthede kan maksimeer.

Risikobestuur behels doeltreffende kommunikasie en oorlegpleging. Die rede hiervoor is dat die risikobeheerstrategie hofondersoeke sal moet kan deurstaan, d.i. dit moet noukeurig en redelik wees en moet aan gevestigde standarde voldoen.

Veldbrandbestuur vereis onmiddellike bestuur, met die beste beskikbare middele. Dit beteken dat ons nie vir verbeterings kan wag nie, maar dat ons ons bestuur deurlopend en stelselmatig moet verbeter. Hierdie deurlopende verbetering word verkry deur monitering, evaluering en verbetering.



Voorbereiding van brandbane verminder veldbrandrisiko

Vir meer inligting oor die bestuur van veldbrandrisiko, skakel gerus u plaaslike Brandadviseur vir 'n eksemplaar van die DWB se riglyne.

OPSOMMING VAN INLIGTING BENODIG VIR 'N SAKEPLAN

'n Gids vir die opstel van 'n sakeplan en hoe om veldbrandrisiko te evalueer, asook 'n modelsakeplan, is verkrygbaar van enige kantoor van die DWB. Die sakeplan moet die volgende elemente insluit:

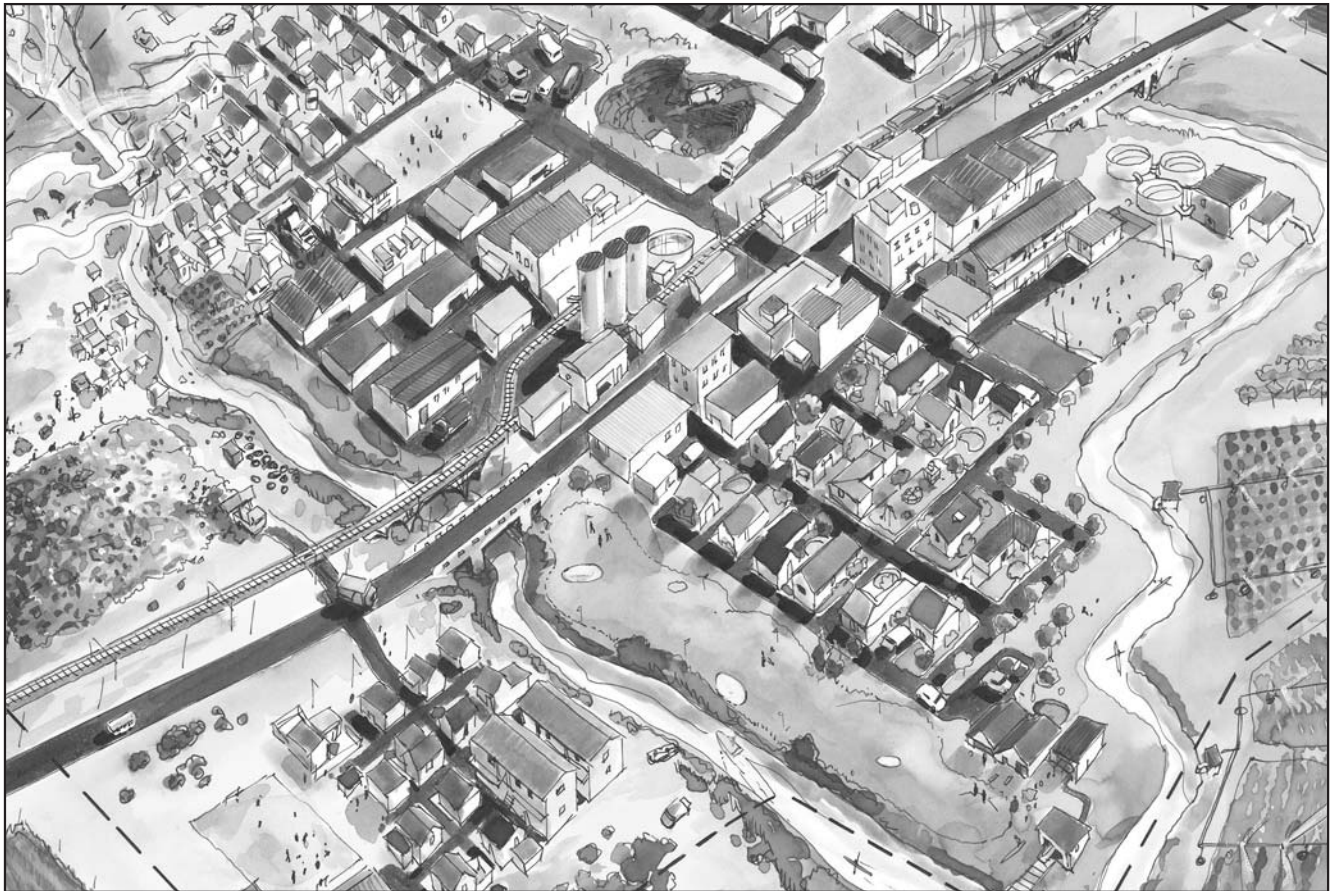
1. 'n Samevatting van sy inhoud.
2. Die omvang van die sakeplan rakende die gebied en tydperk van werking daarvan.
3. 'n Beskrywing van die huidige situasie in die gebied van die BBV wat die strategiese konteks vir die sakeplan van die BBV stel, insluitende die volgende:
 - Agtergrond en geskiedenis van die BBV
 - Maatskaplike oorwegings waarop die sakeplan berus
 - Ekonomiese oorwegings waarop die sakeplan berus
 - Omgewingsoorwegings waarop die sakeplan berus
 - 'n Beskrywing van veldbrande in die gebied van die BBV
 - Wette van toepassing op veldbrande in die gebied van die BBV
 - Huidige veldbrandbestuur
 - 'n Evaluering van die gevolge van vorige veldbrande op maatskaplike, ekonomiese en omgewingsgebied
 - Maatstawwe wat toegepas moet word om die veldbrandrisiko in die gebied van die BBV te evalueer.
4. Die veldbrandbestuurstrategie van die BBV onder die volgende opskrifte:
 - Doelwit en oogmerke van die strategie
 - 'n Identifisering van die veldbrandgevaar in die gebied van die BBV
 - 'n Identifisering van die maatskaplike, ekonomiese en omgewingsbates wat aan veldbrandgevaar blootgestel is in die gebied van die BBV
 - 'n Identifisering van die veldbrandrisiko's in die gebied van die BBV
 - Hulpbronne beskikbaar vir veldbrandbestuur in die gebied van die BBV, insluitende institusionele vermoë, personeel, toerusting en fasiliteite, kommunikasie, steun van 'n sambreelvereniging as daar een is, en evaluering van die toereikendheid van hulpbronne en die behoefte aan verbetering
 - Strategieë vir veldbrandbestuur vir die risiko's wat in die gebied van die BBV geïdentifiseer is, onder die volgende opskrifte: algemene strategieë, geïntegreerde planne vir veldbrandbestuur, en strategieë vir die beskerming van spesifieke bates.



Identifisering van die veldbrandgevaar is een van die opskrifte waarvoor inligting in 'n sakeplan vereis word (Foto danksy die Ukuvuka-projek)

ONTWIKKEL U BBV SE VELDBRANDRISIKO- ONTLEDING EN BESTUURSPLAN

Die gevallestudie van die Entabeni-brandbeskermingsvereniging sal gebruik word om die stappe in die ontleding en bestuur van veldbrandrisiko te toon wat in Deel 4 van 'n BBV se sakeplan vereis word. Die volledige gevallestudie is van u Streekbrandadviseur verkrygbaar.



Die dorp Ruiterslaagte (regs) en die informele nedersetting Tingonono (bo links)

Opsomming van Entabeni-BBV

Die gebied van die Entabeni-brandbeskermingsvereniging val binne die plaaslike munisipaliteit van Pitso Meetse en dit beslaan ongeveer 210 000 hektaar. Van die nagenoeg 700 eienaars in die gebied is 140 lede van die vereniging. Die grond onder beheer van hierdie eienaars is 70 000 hektaar of ongeveer 33% van die totale gebied van die BBV.

Die sakeplan sal vir vyf jaar geld, vanaf 1 April 2003 tot 31 Maart 2008. Die Entabeni-gebied het 'n bevolking van ongeveer 13 300. Die dorp Ruiterslaagte het 'n inwonertal van nagenoeg 3 300 mense wat permanent daar woon, insluitende 3 000 in die informele nedersetting Tingonono. Ongeveer 10 000 mense woon

op plase en ander landelike eiendomme, en van hulle is sowat 8 500 werknemers en hulle gesinne. Entabeni het primêr 'n landelike ekonomie, met bosbouplantasies, veeplase, ekotoerisme, saagmeulens en plaaslike meubel- en kunshandwerkfabrieke as die belangrikste bydraers.

Die geïntegreerde ontwikkelingsplan vir Pitso Meetse identifiseer veldbrande as 'n omgewingsrisiko in die munisipaliteit. Veldbrande kom meesal in die winter voor. Die hoogste brandgevaar ontstaan wanneer kouefronte oor die gebied beweeg, wat sterk westewinde en baie lae atmosferiese humiditeit veroorsaak. Onlangse veldbrande het aansienlike

skade in die vorm van lewensverlies en beserings veroorsaak, asook verlies van hout, weiveld en strukture. Die ontwrigting van bedrywighede op die Inhlanzi-lughawe en kragonderbrekings het tot beduidende verliese gelei.

Die maatskaplike bates wat blootgestel is aan hoë risiko van verlies deur veldbrande in Entabeni, is die nedersetting Tinginono, die dorp Ruiterslaagte, 'n paar nedersettingsterreine uit die Ystertydperk, plaasopstalle en ekotoerisme-oorde. Ekonomiese bates wat aan hoë of uiterste risiko van verlies blootgestel is, is plantasiebosse, veeplase, die 132 KVA-hoogspanningskraglyn wat deur die gebied loop, ontspanningsoorde en die eiendomme van opkomende boere. Omgewingsbates wat aan hoë of uiterste risiko van verlies blootgestel is, is die wateropvanggebiede, die Ielkraanvoël ('n beskermde spesie wat kwesbaar

is vir brande), vleilande en die Veerkomersvlei beskermde gebied. Hierdie risiko's ontstaan hoofsaaklik uit die brande wat in grasveld, plantasiebosse en uitheemse indringerbome ontstaan tydens kouefronte, asook brande wat binne die nedersetting Tinginono en die dorp Ruiterslaagte ontstaan.

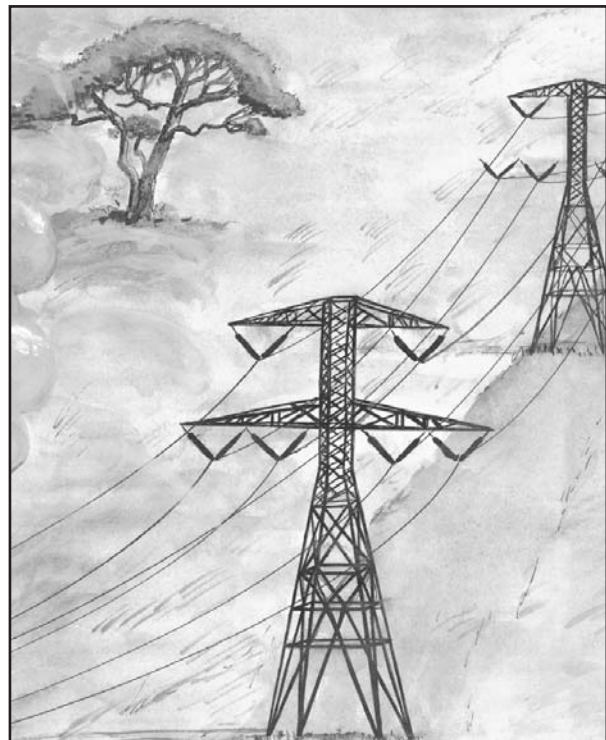
Die BBV beoog om tot gemeenskapsontwikkeling by te dra deur die verlies van lewens en menslike beserings in veldbrande uit te skakel en deur invloed op eiendom en omgewingswaardes progressief te verminder en terselfdertyd die nuttige rol van veldbrande te bevorder. Die BBV beoog om sy strategie vir veldbrandbestuur gedurende hierdie eerste tydperk van vyf jaar dwarsdeur die gebied te ontplooi.



Bosbouplantasies is ekonomiese bates wat aan uiterste brandrisiko's blootgestel is



Ekotoerisme is 'n groot ekonomiese bate en berus op belangrike omgewingswaardes – vleilande en beskermde gebiede



Eskom se 132 KVA-hoogspanningskraglyn loop deur die gebied

STAPPE IN DIE ONTLEDING VAN VELDBRANDRISIKO

Die voorbeeld hieronder toon hoe die elemente van 'n risikobestuursontleding stelselmatig in 'n tabel ingevoer word:

- Identifisering van bates (kolom 1)
- Identifisering van gevaar (kolom 2)
- Bepaling van waarskynlikheid (kolom 3)
- Aanslag van waarskynlikheid (kolom 4)
- Bepaling van gevolge (kolom 5)
- Aanslag van gevolge (kolom 6)
- Aanslag van risiko (kolom 7)

Dit stel die BBV in staat om rasioneel te bepaal wat sy risikobestuursprioriteite moet wees.

1. Vestig u strategiese konteks

Dit is 'n ontleding van u huidige situasie betreffende die bestuur van veldbrande binne die gebied van die BBV. Kyk die punte onder 3 in die opsomming van 'n sakeplan (bl 21). Dit is belangrik om uit te kom by 'n lys van die kriteria wat by risiko-evaluering gebruik moet word, soos tydens oorlegpleging ooreengekom. Dit sal u help om prioriteite vir risikobestuur te bepaal. Lede van die Entabeni-BBV het ooreengekom op die kriteria in Tabel 1 uiteengesit, in volgorde

Tabel 2. Opsomming van veldbrandgevaare wat in die gebied van die Entabeni-BBV geïdentifiseer is (voorbeeld van een gevaar)

Gevaar	Beskrywing
Grasveldbrande: Uiterste toestande	In uiterste toestande, d.i. tydens kouefronte, sal veldbrande waarskynlik gebiede brand wat nie vir bestuurde brande geormerk is nie. Verder sal fauna waarskynlik in beduidende mate ly as gevolg van die omvang en intensiteit van brande.
Grasveldbrande: Gemiddelde toestande	Die grootste negatiewe invloed sal aseisoenale (flora- en fauna-samestelling sal geraak word) en ongewenste brande (vernietiging van weiding) wees.
Plantasiebosse	Die hoë-intensiteitbrande in plantasiebosse lei tot die algehele verwydering van bogrondse plantegroei en die sterilisering van grond. Uitheimse indringerbome soos by plantasies, hoewel meer kollerige verspreiding
Die dorp Ruiterslaagte	Die oorvloed vlambare brandstowwe (houthuise, grassdakke, tuinvullis, brandstofdepoens) maak die dorp 'n gevaar vir homself.
Die nedersetting Tinginono	Die nedersetting Tinginono is 'n gevaar vir homself, veral as gevolg van oorbevolking en swak toegang saam met die wydverspreide gebruik van steenkoolstowe en oop vlamme vir kosmaak en verwarming; onder huidige toestande is dit ook 'n gevaar vir die omliggende veld.

van belangrikheid.

Tabel 1: Kriteria om veldbrandrisiko's te evalueer, die aanvaarbaarheid daarvan te beoordeel en prioriteite toe te ken

- Bedreiging vir lewens: geen sterfgeval as gevolg van veldbrande is aanvaarbaar nie.
- Bedreiging van besering aan mense.
- Verlies van bestaansmiddele.
- Verlies van skulling.
- Finansiële verlies en verlies van ekonomiese aktiwiteit.
- Verlies van opvanggebiedwaardes.
- Verlies van natuurlike spesies of habitatte.
- Verspreiding van uitheimse indringerplante.

Hierdie kriteria is in Tabel 10 op bladsy 32 toegepas.

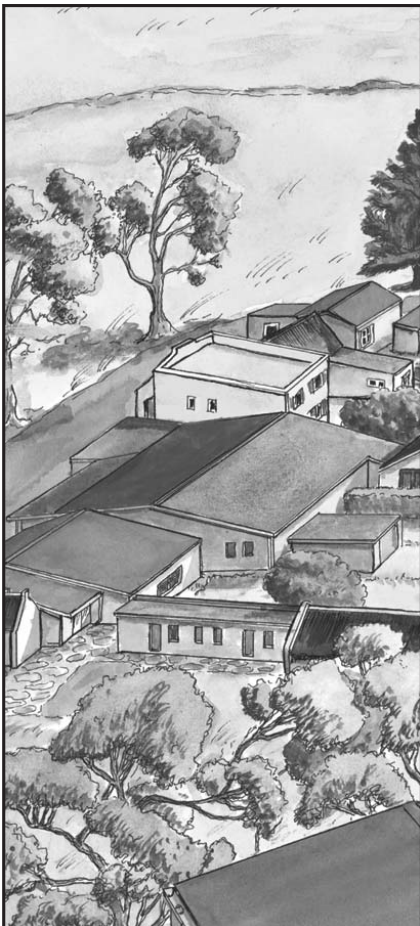
2. Identifiseer gevare

Aan die hand van die bekende geskiedenis van veldbrande, die oorsprong en oorsake daarvan, moet die gevare in u gebied oor die algemeen soos in Tabel 2 hieronder geïdentifiseer, gelys en beskryf word. Hierdie gevare moet (a) dié wees wat bates aan brandrisiko blootstel, en (b) teikens vir bestuur word.

3. Identifiseer en beskryf die bates: kolom 1

Vir elk van die drie kategorieë hieronder, meld die belangrike bates wat aan risiko blootgestel is en skryf dit in kolom 1 van die tabelle soos in Tabele 7, 8 en 9 hieronder:

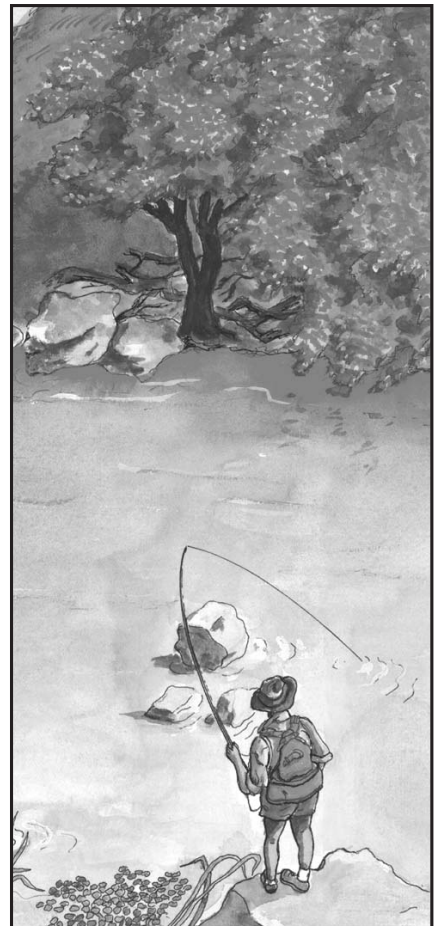
1. Maatskaplike bates – bl 29
2. Ekonomiese bates – bl 30
3. Omgewingsbates – bl 31



Die dorp Ruiterslaagte is 'n voorbeeld van 'n maatskaplike bate



Plase is 'n voorbeeld van 'n ekonomiese bate



Wateropvanggebiede is 'n voorbeeld van 'n omgewingsbate

4. Identifiseer aan watter gevare elke bate blootgestel word: kolom 2

Vir elke bate in elke tabel, identifiseer aan watter van die gevare in Tabel 2 dit blootgestel word. Skryf dit in kolom 2 van die tabelle soos in Tabele 7, 8 en 9 hieronder. Elke bate kan aan meer as een risiko blootgestel wees.

Voorbeelde van bates en gevare

KOLOM 1	KOLOM 2
Bategroep	Gevaar
Maatskaplike bate: Die dorp Ruiterslaagte	Grasveldbrande (uiterste toestand)
Ekonomiese bate: Plase	Brande uit plantasiebosse
Omgewingsbate: Wateropvanggebiede	Brande in grasveld en plantasies

5. Identifiseer en beskryf veldbrandrisiko's binne die BBV-gebied en wys 'n aanslag daaraan toe: kolomme 3 tot 7

Die doel van hierdie afdeling is om die veldbrandrisiko's so aan te slaan en te beskryf dat risikobestuursoop objektief aan die risiko's toegewys kan word en saamgegroepeer kan word in oorkoepelende strategieë veldbrandbestuur.

Stap 5.1: Evalueer en beskryf die waarskynlikheid dat 'n bate of 'n bategroep onderhewig sal word aan wegholbrand wat uit 'n gegewe gevaar voortspruit, soos in die derde kolom van Tabelle 7 tot 9. U beskrywing u help om 'n gepaste aanslag in Stap 2 te kies. Skryf dit in kolom 3.

Stap 5.2: Wys 'n aanslag aan die waarskynlikheid toe deur Tabel 3 hieronder as 'n gids te gebruik. Skryf dit in kolom 4.

Tabel 3. Kwalitatiewe en kwantitatiewe aanwysers van waarskynlikheid, d.i. waarskynlikheid dat die gevaar die bates sal beïnvloed.

Waarskynlikheidsaanslag	Waarskynlikheid: aangeduide frekwensie	Beskrywing
Feitlik vir seker	1 in 2 jaar	Sal na verwagting gebeur
Waarskynlik	1 in 5 jaar	Sal waarskynlik gebeur
Moontlik	1 in 10 jaar	Kan een of ander tyd gebeur
Onwaarskynlik	1 in 20 jaar	Kan dalk een of ander tyd gebeur
Seldsaam	1 in 100 jaar	Kan net in uitsonderlike omstandighede gebeur

Veronderstel dat enige bate beskerm word tot op die vlak wat gewoonlik in u gebied voorkom. Verkry instemming met u belanghebbendes oor 'n skaal vir waarskynlikheidsaanslag.

Voorbeelde van waarskynlikheidsbepalings en -aanslae

KOLOM 1	KOLOM 2	KOLOM 3	KOLOM 4
Bategroep	Gevaar	Waarskynlikheidsbepaling	Waarskynlikheids-aanslag
Maatskaplike bate: die dorp Ruiterslaagte	Grasveldbrande (uiterste toestand)	Die dorp is redelik goed beskerm, met doeltreffende bestuursplanne. Dit verminder die waarskynlikheid van gevolge vir die dorp. Kanse dat dit kan gebeur: een keer elke 20 jaar.	Onwaarskynlik
Ekonomiese bate: plase	Grasveldbrande (gemiddelde toestand)	Die meeste plase het brandbeskermingsplanne, maar klein brande kom elke jaar op baie plase voor	Feitlik vir seker
Omgewingsbate: wateropvanggebiede	Brande uit plantasies	Sal in 1 uit elke 5 jaar voorkom, wanneer plantasies brand in uiterste weerstoestand	Moontlike

Stap 5.3: Evalueer en beskryf die gevolge vir die bate indien die brandgebeurtenis wat met die gevaar gepaard gaan, plaasvind; veronderstel die scenario waarvoor u moet beplan; dit kan die gemiddelde impak wees van 'n wegholbrand wat tipies met die gevaar geassosieer word, of dit kan die ergste historiese geval wees. Die beskrywing sal u help om 'n aanslag in Stap 5.4 toe te ken. Skryf dit in kolom 5.

Stap 5.4: Ken 'n aanslag aan die gevolg toe deur Tabel 4 hieronder as 'n gids te gebruik. Skryf dit in kolom 6.

Tabel 4. Kwalitatiewe meting van gevolge

Vlak van gevolg	Kriteria vir lewenskwasbaarheid	Kriteria vir ekonomiese kwasbaarheid	Kriteria vir omgewings- en ekologiese kwasbaarheid
Katastrofies	Dood	Bedrukte ekonomie vir die BBV. Uitgebreide en wydverspreide verlies van bates. Groot uitwerking op groot deel van die gemeenskap en streek. Langtermyn eksterne bystand nodig om te herstel.	Permanente verlies van spesies of habitate in die gebied of van wateropvanggebied-waardes
Groot	Uitgebreide beserings, ontruiming nodig	Ernstige finansiële verlies wat 'n beduidende deel van die gemeenskap raak. Vereis eksterne befondsing (bv uit rampbestuursfonds) om te herstel.	Vernietiging van habitat. Tydelike verlies van spesies, of tydelike verlies van opvanggebiedwaardes, vereis etlike jare om te herstel.
Matig	Mediese behandeling nodig	Gelokaliseerde skade aan eiendom. Korttermyn eksterne bystand nodig.	Ernstige uitwerking op die omgewing, wat 'n paar jaar sal neem om te herstel.
Gering	Net geringe beserings – vereis noodhulp-behandeling	Geringe finansiële verlies. Korttermynskade aan individuele bates. Geen eksterne bystand nodig om te herstel nie.	Merkbare omgewings-invloed. Bates herstel vinnig.
Onbeduidend	Geen beserings nie	Geringe of geen skade aan eiendom.	Geringe uitwerking op die omgewing.

Voorbeelde van bepaling en aanslag van gevolge

KOLOM 1	KOLOM 2	KOLOM 3	KOLOM 4	KOLOM 5	KOLOM 6
Bategroep	Gevaar	Bepaling van waarskynlikheid	Aanslag van waarskynlikheid	Bepaling van gevolge	Aanslag van gevolge
Maatskaplike bate: die dorp Ruiterslaagte	Maatskaplike bate: die dorp Ruiterslaagte	Die dorp is redelik goed beskerm, met doeltreffende bestuursplanne. Dit verminder die waarskynlikheid van gevolge vir die dorp. Kanse dat dit kan gebeur: een keer elke 20 jaar.	Onwaarskynlik	Verlies van eiendom is beduidend; matige risiko van besering tydens brandbestryding.	Matig
Ekonomiese bate: Plase	Grasveldbrande (gemiddelde toestande)	Die meeste plase het brand-beskermingsplanne, maar klein brande kom elke jaar op baie plase voor.	Feitlik vir seker.	Geen beduidende verliese nie.	Onbeduidend
Omgewingsbate: wateropvanggebiede	Brande uit plantasies	Sal in 1 uit elke 5 jaar voorkom, wanneer plantasies brand in uiterste weerstoestande.	Waarskynlik	Gevolge vir die opvanggebied is erg: verlies van plantegroei, sterilisering van grond en verlies van funksionering van opvanggebied. Herstel sal 40 plus jaar duur.	Groot